

Šalamounova elektrárna

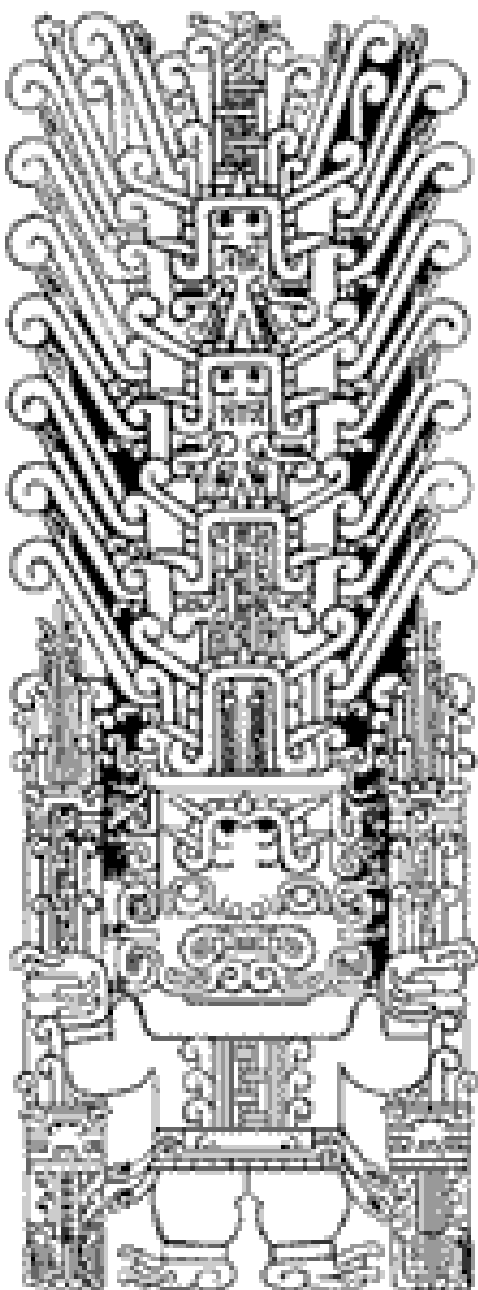
Ukázka z knihy Tunel do kosmu - Jiří Wojnar

Obsah

Šalamounova elektrárna.....	1
Záhada "jaguáří stély"	2
Dva sloupy	6
Šalomounův chrám.....	9
Rozměry prvního chrámu	10
Atmosférická elektřina.....	12
Chrámy?.....	13
Kosmická energie	14
Fotony, kvanty a slunovrat	15
Jeruzalémské elektronové dělo.....	17
Klíčem je archa úmluvy!	17
Otázky pro odborníky:.....	18
Zesilovač	20
Ladění.....	21
Ověřovací zkouška	23
Létající král	26
Čerpací stanice Jeruzalém.....	27
Skrytý odkaz bohů	29
Opomíjená energie	31
Stroje na počasí?	31
Krystaly z Velké pyramidy	32
Metalurgická továrna Tiahuanaco.....	33
Odkaz	37
Neoddělitelnost znakového písma od obrázků	38
"Duat" i na americkém kontinentu?.....	39
Řešení záhady pohonu UFO?	40

Prokazatelně věkovitá symbolika, která se zažila natolik, že si v podobě stylizovaných ozdobných prvků našla cestu až do architektury dneška. Je to prvek tak všední, že se nad ním už nikdo nepozastaví. Mám na mysli párek věží nebo sloupů, jež zdaleka nelemují jen dveře, brány a vchody chrámů. Jsou takřka všude. Odkud ale pochází prapůvodní předloha?

Záhada "jaguáří stély"



Návštěvníci limského *Museo Antropológico y Arqueológico* mohou od roku 1873 obdivovat dioritovou stélu, kterou tam z naleziště v *Chavínu Antonio Raimondi*. O tomto jedinečném reliéfu byla sepsána hromada odborných pojednání, vyznívajících přesně ve smyslu představ té či oné archeologické školy.

Jelikož jsem jakousí náhodou zůstal ušetřen školním způsobem škatulkujícího myšlení, vidím v Raimondiho stéle sice odcizené, ale přesné stylizované schematické znázornění fází startu z tunelu lineárního motoru. Nepřeháním. Jsou zde dokonce i detaily, které naprosto zapadají do předchozích úvah (viz text Síla geparda).

Zřetelně rozeznáme uspořádání do sedmi základních sekcí, z nichž na každou stranu ústí vždy jakási "berla", připomínající známý egyptský symbol. K těmto útvarům směřují hlavy dlouhých hadů. Stylizovaní plazi propojují i jednotlivé bloky. Vše je naprosto symetrické a celek se dá technicky interpretovat jako schéma elektrického zapojení.

Všechno podtrhuje známá symbolika "kočičí (felidní) síly", potažmo postava jaguáří síle vládnoucí bytosti, z jejíž hlavy

všechno vychází. Opírá se o pozoruhodné žezlům podobné sloupy. Je s nimi dokonce propojena. Zcela nahoře je symbol propletených hadů! A právě zde je skryta další indicie. dopravil

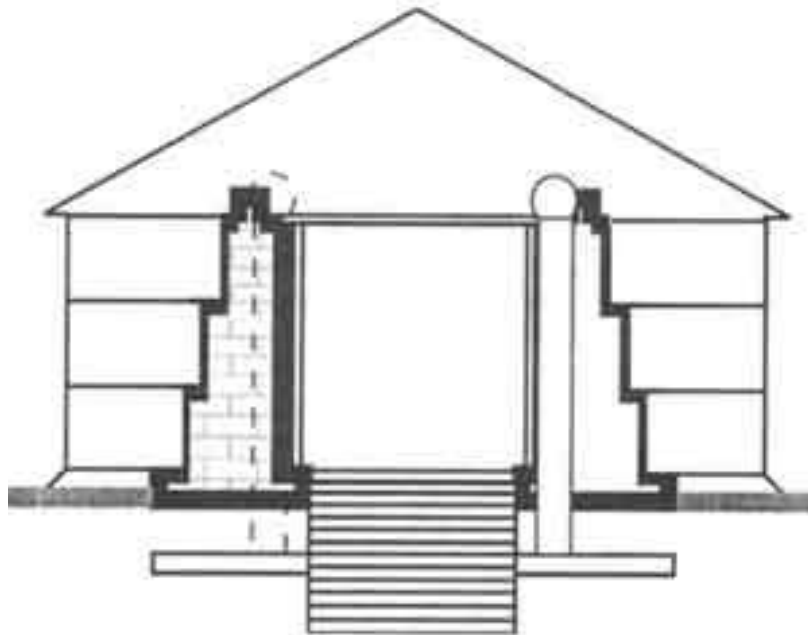
Představme si start rakety z *Duatu* nebo *Gir-šu*. Lod' vylétá z ústí tunelu - silný záblesk, zahřmění a posléze, až ve velké výšce, se odehrálo úchvatné divadlo. Čtyři temně hučící raketové motory, nesoucí zlatě zářící "nebeskou komoru bohů", kreslily na obloze sluncem prozářené kondenzační pruhy. Těleso se mírně pootáčelo, takže se kroutily jako - propletení plazi! Přízrak dávno zmizel z očí zkoprnělých diváků, ale ty hadí pruhy, ty tam ještě dlouho zůstaly...

Z logiky dosavadních technických interpretací zařízení kosmodromů Návštěvníků lze vyvodit následující možnosti:

- "zuby jaguára" v centru motivu (kolem osy stély), kde připomínají jakési bizarní zdrhovadlo, symbolizují sršící elektrické výboje. Záblesky, které "koušou" - jsou nebezpečné jako blyštivé špičáky obávané šelmy.
- podivná "žezla", která "jaguáří muž" (jak tuto alegorickou postavu pojmenovali fachidiocii propadlí amerikanisté) svírá ve spárech, mají přímou spojitost s elektrinou.

Myslíte, že jsou to všechno jen divoké spekulace? Bude mnohem hůř...

Puzzle dosud sesbíraných poznatků zobrazuje šipku, naznačující určitý směr. Máme mimo jiné i další, tentokrát už nezvratné, svědectví o "kulturním mostě" mezi "starým" a "novým" světem. (*Hlubina návratu*) Nejsm lingvista ani archeolog nebo amerikanista, dokonce ani jiný -log,



či -ista. Ale právě proto se nespokojím s učebnicovými termíny a oficiálními vysvětleními. Musím na to jít od trochu jiného lesa.

Odhlédněme od výrazných prvků zla provázejících krvavý jaguáří kult úpadkových civilizací. Možná, že krvežízniví "jaguáří trpaslíci", kteří se před kýmsi skrývali v nekonečných

jhoamerických podzemních katakombách, nejsou s lidstvem spřízněnou rasou nepozemských "bohů", ale E.B.E. Věnujme se technickým artefaktům, ať už sloužily komukoli.

Pro vysvětlení záhady dvou sloupů si zajdeme ke králi Šalomounovi. Ten, před mnoha staletími, vystavěl v Jeruzalémě za pomoci jakýchsi "bohů" technický zázrak, maskovaný jako chrám. Nesmysl? Kdeže.

Opřeme se o pořádný kus stabilní mědi a kanonizovaný, a tudíž nezpochybnitelný biblický text.

G. H. Wells nazval ve svých *Dějínách světa* Šalomouna "bezvýznamným králíkem", úplným chud'asem ve srovnání s egyptskými a babylonskými panovníky. Utrousil ironickou poznámku o tom, že jeho královský palác byl daleko větší než proslulý chrám. Poukazuje na jeho rozměry, které byly ve srovnání se stavbami zasvěcenými egyptským bohům opravdu skromné. Jenomže - kvantita není kvalita. Ono to mělo velmi pádný důvod. Shrňme si všechno, co může technik vyčíst z běžně dostupných popisů. (Omlouvám se, pokud mi něco ušlo.)

. Chrátovému průčelí vévodil pár mohutných sloupů, jejichž rozměry a způsob zhotovení byl výjimečně dobře zdokumentován. Mají dokonce svá jména. Vpravo stojící kovový válec byl Jachin. Bývá překládán jako: *Jahve dává sílu* (moc). Název druhého, Boas, znamená: *ten, v němž sídlí síla* (moc).

. Víme, že při slavnostním zasvěcení chrámu se opakoval úkaz, popsáný v bibli už na jiném místě - zapálení oběti přeskokem mohutného elektrického výboje (blesku). Tentokrát ne mezi "Slávou Hospodinovou" (možná "stánkem slávy Hospodinovy"!) a oltářem (M.III. 9.24). K výboji došlo mezi oltářem a sloupy! (Par.II.7. 1)

. Ze silného, pryskyřicí prosyceného dřeva zhotovené a ryzím zlatem oboustranně potažené přepážky stropu a podlahy hlavní svatyně chrámu (vestavěné do kamenné konstrukce), byly z technického pohledu dokonalými *velkokapacitními kondenzátory*.

. Masa kovu vnějšího obložení byla *vodivě spojena se sběrači atmosférické elektřiny*. Hřeben a okraje obrovské střechy lemovaly zubaté lišty z pozlaceného kovu, uzemněné ve vodních cisternách (zdroj: Kebra Negest). Prokop Diviš budiž pozdraven...

. Plošina na níž stál chrám, byla včetně nádvoří perfektně *izolována několika vrstvami kamenných bloků, proložených mohutnými cedrovými trámy*. To zajišťovalo i flexibilitu základů stavby v případě tehdy zřejmě častějších zemětřesení. Některé prameny uvádějí, že *pozemek byl vybrán především proto, že byl místem dopadu obrovského meteoritu*.

. V prostoru vnějšího oltáře se bylo záhodno pohybovat jen ve speciálním obleku; jakési přenosné Faradayově kleci, období ochranného oblečení dnešních techniků pracujících na vysokonapěťových zařízeních. Podrobný popis najdete v Exodu (M.II.28. 1 až 38).

. Krátce poté, kdy byl chrám uveden do provozu, kněží zcela nedůstojně utekli; nemohli "sloužit", protože ho "začal naplňovat Hospodinův oblak"

(Král.I. 8.10 a 11 a Par. II. 5.13 a 14). To pro začátek postačí. Je všechno jen náhoda?

Vzhledem k tomu, že se neustále opakují stejné příznaky, přišel čas na několik otázek, které zdánlivě nesouvisí s tématem. Zapomeňme přitom na oblíbené "astronomické kultury" a "náhody". Podívejme se na věc z čistě technické stránky.

- Proč byla většina center starověkých kultur na severní polokouli zakládána podél a na (dnešní!) 30. rovnoběžce? Z kultovních astronomických důvodů?

- Jaký smysl má orientace vchodů, a tím i vnitřních komor chrámových staveb na východ slunce v den rovnodennosti nebo slunovratu?

- Proč byly stavby sumerských chrámů po generace urputně obnovovány na stejných místech a s orientací odpovídající původnímu "bohy určenému plánu", někdy doslova v několika (stratigraficky) historických "patrech" nad sebou?

- Stála na počátku kultovní tradice dřívější nutnost? Jaká a od kdy?

- Může mít orientace na konkrétní pozici východu Slunce v určitou roční dobu významný vliv na provozování nějaké neznámé technologie? (Viz Gudeův *Girsu*.)

- Využívala jakási technologie interakce mezi slunečními a zemskými gravitačními, elektromagnetickými, magnetickými nebo jinými silami?

- Jakému účelu sloužila v sumerských a biblických textech často podrobně popisovaná složitá "výbava svatyní" původních chrámů všelijakými "cherubíny" a výzdoba "drahými kameny" (krystaly)?

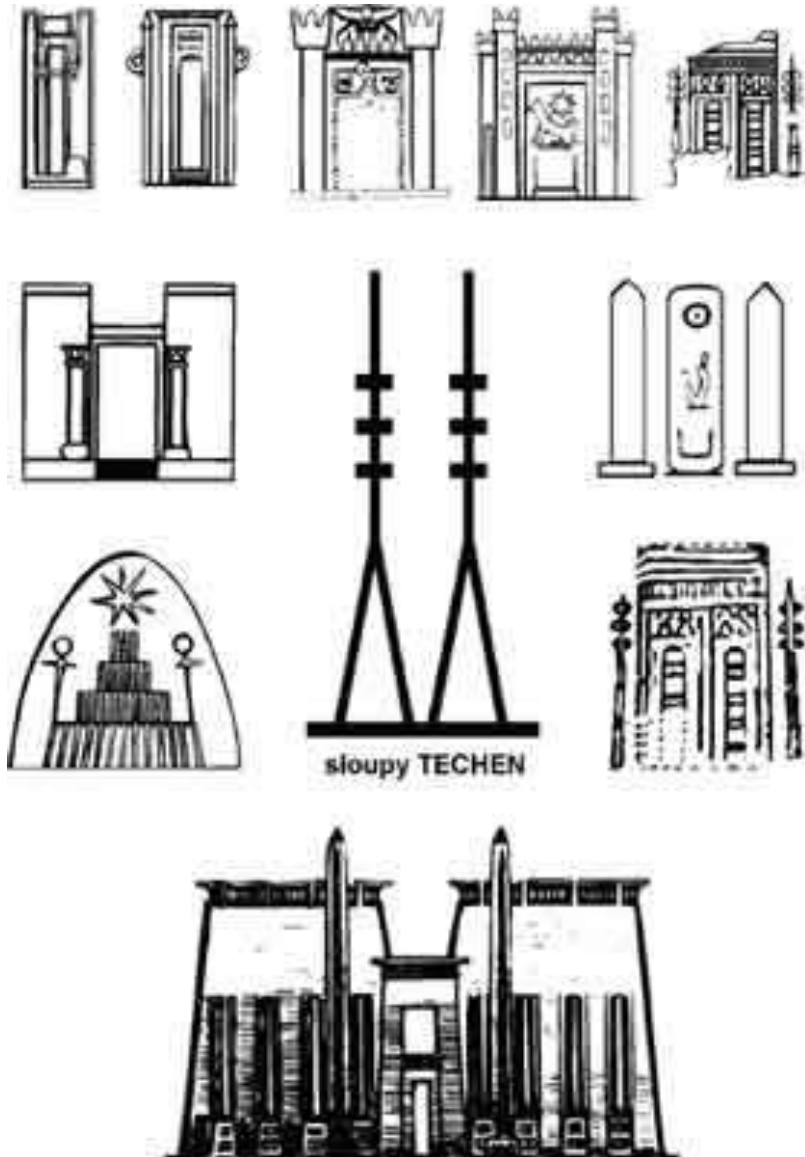
Za vším asi nebude pseudo-kultovní matematika a astronomie. To pak můžeme označit za kult kteroukoli exaktní vědu, například matematiku a fyziku!

Oříšky jsou k tomu, aby se louskaly. Jenže - není zájem. Domněle zaostalý starověk byl a je hřištěm, vyhrazeným týmům mumie vykopávajících archeologů, za nimi paběrkujícím "historikům" a zástupu fanoušků "historických" románů. Škoda. Mumifikovanou techniku by nikdo z nich nikdy nehledal ani nepoznal. Dokážeme si, že skutečnost daleko předčí veškerou fantazii...

Kolik technických reliktnů se porůznu válí někde v krabicích, označených nápisem KULTOVNÍ PŘEDMĚTY?

Dva sloupy

Klíč k neuvěřitelně účinné technologii sloužící k získávání energie je skryt v architektuře!



Dvojice jakési "májky" připomínajících sloupů nebo liliemi či zubatým cimbuřím zdobených věží najdeme už na nejranějších sumerských vyobrazeních. Ukážeme si, že původně byly velmi důležitou součástí rafinovaného technického know how. Postupem času, za vydatného přispění historiků a téměř vždy vítězího zapomnění, byly a jsou považovány za jakousi nezbytnou symbolickou ozdobu chrámů. Prakticky nikde na světě neexistuje chrám nebo chrámový komplex, kde bychom se s ní, ať už ve formě páru sloupů, věží nebo obelisků nesetkali. Na počátku ale bylo všechno jinak.

Podivné chrámy, spojované s úkazy provázenými "božím ohněm" (o jehož fyzikálním charakteru není pochyb), nebo "chrámy", kolem nichž se hemžili létající bohové, si přímo vynucují odpověď na otázku:

Skrývá se v architektuře těchto staveb jakási dosud přehlížená informace o tom, jak získat efektivním způsobem levnou energii? To vůbec není od věci. Z principu laseru a nakonec i atomového reaktoru víme, že k dosažení nečekaných výsledků stačí prosté geometrické seskupení naprosto primitivních komponentů.

Nelze se nepozastavit nad tím, kolik badatelů (i "nekonformních") neumí překonat magickou hranici zažitého způsobu myšlení. Při všech snahách o nové výklady smyslu snažení dávných "bohů", jimž jsou na druhou stranu ochotni přiznat schopnost cestovat v kosmických lodích přinejmenším od planety k planetě, se zaplétají do naprosto zmatečných úvah o vyznávání "kalendářních kultů" atd. a historiky bez ubrousků servírovaných nesmyslných úkonů. To vše jen proto, že z pohodlnosti odvozují své úvahy od zastaralých, na dílčích poznatkách a axiomech vykonstruovaných teorií a od terminologie fachidiotů. I když si to za nic na světě nepřipustí, plují při vší nezávislosti na lodi konformistů. (Užitý výraz není tak hanlivý, jak zní. Fachidiot bývá fantastickým odborníkem ve svém oboru. Trpí jen jedním neduhem - při vší odbornosti nevidí souvislosti.)

Prohlásit, že se Sumerové vyznali v astronomii, ba dokonce, že měli znalosti, které se v mnohém vyrovnají poznatkům moderní vědy, byla kdysi obrovská, přímo revoluční troufalost. Dnes je to v zasvěcených kruzích bráno jako nesporný fakt.

Problémy nastanou až tehdy, když na těchto poznatkách začali stavět někteří badatelé, kteří pak zveřejnili některé převratné hypotézy. V důsledku toho se jejich antikonformní příznivci snaží seč mohou nacpat všechny tajemné "votivní předměty" a symboly do přihrádek s nápisy Pre-astronautika a Pre-astronomie, zatímco odpůrci je nadále nechávají v tichosti zmizet pod kobercem.

Pokud se "nečinu" zmizení doličných předmětů dopustí akademik, je to pochopitelné - nemůže a neumí jinak. Badatelé, kteří tvrdí, že hledají historickou pravdu, si tento luxus dovolit nemohou.

Časy a přístupy se mění jen zdánlivě. Nevěříte?

"Dnešní dějepisci jsou většinou muži velmi učení; spíše se obávají, že by se mohli o vlas zmýlit, než že nevystihnou dějinné souvislosti; spíše se bojí nepochybné směšnosti, jež jim hrozí z nesprávného data, než výtky, že nějakou dějinnou událost pochybně zhodnotí.

Je docela v pořádku, že za dnešní chvátavé a překotné doby má celá třída mužů oddaných své vědě tak vysoké ponětí o jemné přesnosti. Ale tato vysoká měřítko podrobné správnosti nám nedávají pražádnou

naději, že najdeme u dějepisců, čeho hledáme. Pro ně by to nebyla úloha přitažlivá, nýbrž kormoutivá.

U nich musíme spíše hledati nahromaděný materiál nežli seskupené a uspořádané výsledky. Podávají nám nyní v četných svazcích, psaných mnohými odborníky s různých stanovisek a s příjemnou rozmanitostí ducha i úmyslů, veliké a krásné kompilace, které mají neobyčejnou cenu - pro učence..."

(H. G. Wells, předmluva ke knize *Dějiny světa*, II. opravené vydání podle IX. vydání anglického; Dr. Ot. Štorch - Marien, Prag 1936)

Nikdo, kdo se na jedné straně ztotožňuje s myšlenkou, že lidstvo bylo vytvořeno "bohy" - astronauty příšlymi odněkud z prostoru - na straně druhé přece nemůže jedním dechem tvrdit, že tyto v mezihvězdných kosmických lodích létající bytosti měřily přesný čas slunečními, přesýpacími nebo vodními hodinami.

Je nesmyslné předpokládat, že technicky natolik vyspělé bytosti budou měřit úhlovou výšku hvězd nad horizontem "průhledítka z kravských rohů, připevněných k dlouhým tyčím". V "lepším" případě se jim klidně připíše, že k tomu užívaly sklonu stěn jen za tímto účelem budovaných obrovských zikkuratů...

Není to k smíchu. To jsou totiž neustále omílané a opravdu vážně míněné a zveřejňované argumenty! Co na tom, že (a už pár set let!) stačí použít obyčejný sextant nebo teodolit, hodinky a buzolu, abychom mohli kdekoli určit, ve kterém místě vyjde Slunce v den slunovratu. Prehistoričtí astronauti z tohoto důvodu stavěli obrovské chrámy a computery typu Stonehenge.

Tak stojí psáno...

Chtěl bych opravdu vidět zařízení, která na palubách svých kosmických lodí užívali k navigaci. Těch tun kamení a kravských rohů, které museli vozit s sebou... Ale humor stranou.

Motivem dvou sloupů se zabývali mnozí. Kdybych zde měl citovat všechny závěry a názory, které jsem na toto téma přečetl, měl by tento text asi čtyři sta stran. Jeden výklad lepší než druhý. A všechny, bez rozdílu, jsou *kalendářně-astronomické!* Mezi nimi jsou i takové perly jako "zdvojený pilíř slunečních hodin". To nemá chybu! Stín jednoho z totožných obelisků nestačil k tomu, aby na příslušné škále současně ukazoval čas a měsíc v roce! Astronomická pozorování holt vyžadují křížovou kontrolu... (Příslušné stupnice, ani náznaky potvrzující uvedenou funkci, nebyly kolem párových obelisků nikde nalezeny.)

Teď už ale opravdu vážně.

Dřívější Egypťané používali pro párové obelisky název *Techen*. "*Tento výraz je tak starý, že jeho původní význam zapomněli už v rané periodě.*"(Budge)

Je možné, že výrazy Jachin a Tehen jsou odvozeny od akkadského *Chunnu* - "správně postavit" nebo "rozsvítit světlo", či "zapálit oheň". Výraz *Chunnu* má pravděpodobně kořen v sumerském výrazu *GUNNU*. Ten má dva významy: "denní světlo" a "trubice" (*Sitchin*). Původní piktogram zvětňující tyto "svíce" (uprostřed obrázku) je skutečně nanejvýš podivuhodný!

Gudea, který v areálu Ningirsu vztyčil sedm takových sloupů (tři páry a jeden, stojící na konci prodloužené severovýchodní osy schodiště *zikkuratu*), jim říkal *NE.RU - svíce*. *Sitchin* jde ve svých úvahách v knize *When Time Began* dokonce až tak daleko, že se ostatních šest párů snaží postavit do kruhu a nazývá tuto (tím pádem jaksi automaticky k astronomickým pozorováním odsouzenou) sestavu "Stonehenge na Eufratu"...

Přenesme se od v čase velmi vzdálených Sumerů zpět k našemu Šalomounovi do starozákonního Jeruzaléma. Vysvětlení celé řady záhad se totiž skrývá ve stavebních plánech tamějšího prvního chrámu.

Šalomounův chrám

Popis stavby, zbudované zřejmě někdy mezi -950 až -940, najdeme v *Kronice II (Paralipomenon - Letopisy)*, v kapitolách 3. a 5. a v knize *Králů (K I. kap. 5. až 7.)*. Zde se mimo jiné dozvíme, že hlavním architektem byl (na doporučení tyrského vladaře) *Tyřan Hiram-Abi (Chíram)*, pod jehož dozorem pracovali všichni řemeslníci i ti, kteří vyrobili veškeré kovové prvky a obřadní náčiní. To je opravdu zajímavá paralela k "božskému kováři", jehož dali bohové o 1300 let dříve k dispozici králi Gudeovi. (V této souvislosti by asi bylo chybou přehlédnout, že právě tento *Chíram*, *'Hiram'*, kovář a všestranný architekt, je podle legendy zakladatelem svobodného zednářství! Tatáž legenda uvádí, že ho zabili jeho tři tovaryši; nechtěl jim prozradit svou mistrovskou formuli...!)

V knize *UFO, bible a konec světa* najdete popis konstrukce a vybavení stánku úmluvy. Vyslovil jsem tam podezření, že stánek, i pozdější jeruzalémský chrám byly jakýmsi "trafostanicemi" - zařízeními *transformujícími statickou elektřinu*. Nové poznatky mne nutí, abych se poopravil: statická elektřina hraje vzhledem k funkci a účelu zařízení velmi důležitou, nicméně jen doplňkovou roli.

Je nesporné, že stánek i chrám, který byl díky podstatně větším dimenzím mnohem účinnější, měly stejný účel a funkci. Postupně si popíšeme účel jednotlivých stavebních prvků.

Rozměry prvního chrámu

Hned úvodem narazíme na jednu z mnoha neshod v biblických textech. Existují dva popisy chrámu a jeho vybavení. Liší se především rozměry. Podívejme se napřed na záznam ve druhé knize Letopisů (Par. II. 3).

Zde je udávána délka budovy 60 a její šířka 20 loktů. Tedy obdélník o délce asi 34,8 a šířce 11,6 metru. Poměr stran je přesně 3:1. (Biblický loket = 52 cm)

Svatyně (*Dvir* - překládám jako "místo, které hovoří") zaujímala celou šířku o stejné délce a výšce (20 loktů). Tedy krychle o hraně 11,6 x 11,6 x 11,6 m. Dovnitř byla vestavěna dřevěná místnost, jejíž stěny byly oboustranně obloženy zlatem. Z dalšího popisu vysvítá, že základní míry platí pro vnitřní rozměry obvodových stěn vestavby. Tloušťku dřevěných stěn neznáme.

Místnost před svatyní (Hechal - ze sumerského E.GAL - "velký dům; dóm") měla stejný půdorys. Byla rovněž vytáflována cypřišovým dřevem, potaženým zlatem. Její stěny zdobily "květinové řetězy", drahé kameny, "cherubíni" a "rytiny palem". Také dveře, prahy a střešní trámy obou místností byly potaženy zlatem.

Zbytek prostoru zabírala předsíň (*Ulam* - sumersky ulammu).

Kniha Králů (I. 6.2) naproti tomu uvádí výšku vstupní haly 30 loktů a délku přední místnosti 40 loktů. To by asi odpovídalo zvětšeným proporcím stánku úmluvy. Je v tom trochu zmatek, ale rozměry nejsvětějšího svatostánku, Dviru, se opět shodují. Co bylo nahoře nad svatyní - *nadbývá deset loktů* - nám kniha Králů tají.

V popisu svatyně je v Kronice II. další zvláštnost. Jako délka je uvedena šířka budovy a šířka 20 loktů! Je to chyba v překladu, nebo to snad znamená, že místnost (včetně vnitřního zařízení, a tím i umístění "cherubínů") byla situována podélně a ne napříč domu jak se všeobecně předpokládá? To není jedno!

Navíc, na rozdíl od vstupní a střední části chrámu, je zde ona zmínka o "horních místnostech nad svatyní", samozřejmě se stěnami potaženými zlatem. Jak jinak.

Tímto kovem se opravdu nešetřilo. Jen k pozlacení dřevěných přepážek, podlah a stropů Dviru, svatyně ve které stála archa, bylo použito 600 talentů zlata, tj. 29 400 kilogramů! Pan Wells asi bibli moc dobře nečetl... Každý ze zlatých hřebů jimiž byly zlaté pláty upevněny k ostění vážil 50 lotů (lot = 0,82 kg...). Nabízí se nepřehlédnutelná paralela k popisům inckého *Chrám Slunce* v peruánském *Cuzcu* před jeho vyplněním Španěly.

Také zde držely zlaté pláty na stěnách těžké zlaté hřeby.

Na staveništi bylo přísně zakázáno používat jakékoli železo, včetně železných nástrojů (Král. I. 6. 7)! Jak později uvidíme, toto nařízení

nebylo samoúčelné. *Jakýkoli ve stavbě zapomenutý železný předmět mohl velmi vážně narušit výsledný efekt díla.*

Ve svatyni byli vztyčeni dva pozlacení cherubíni z olivového dřeva, s křídly o rozpětí 580 cm. Stáli tak, že se jedním křídlem dotýkali stěny a druhým křídla toho druhého (rozestup stěn je tedy 11,6 m!).

Po stranách schodiště u vchodu (podle Pa. II. dále před domem) umístil Huram-Abi oba obrovské, duté měděné sloupy. Byly 15 loktů (Pa. II. 35 loktů?) vysoké. Tloušťka stěn těchto válců byla čtyři prsty (8 cm) a obvod 12 loktů. (Po rekonstrukci se vzhledem k ostatním rozměrům přikláním k názoru, že správný bude údaj v Knize králů, udávající rozumnou výšku 15 loktů. Ale mohu se mýlit.)

Sloupy byly nahoře ukončeny pět loktů vysokými, litými "makovicemi". Ty obepínal jakýsi "závoj" z kovového pletiva, zdobený *"dvěma sty zlatými koulemi velikosti granátového jablka"*. Byly připevněny uvnitř kovových klecí ve dvou řadách, a to tak, aby mezi nimi a výdutěmi kulových hlavic byla pravidelná mezera. *"Na vrcholu těch sloupů bylo dílo liliové"*, dozvíme se nakonec. Sloupy (nebo vrcholky klecí?) byly lemovány ozdobami ve tvaru liliových květů - útvarů s trojitým hrotem. Napodobeninu tohoto prvku později nacházíme i na hlavicích řeckých sloupů. (Prohlédněte si teď ještě jednou obrázek Raimondiho stély, nebo zkuste uhodnout: čím jsou nahoře ukončena "žezla jaguářího muže" z Chavínu?)

"Pravý sloup nazval Jachin (Jachim) a levý Boaz (Boas)", praví bible.

Ze závěrů o účelu podzemních instalací sinajského *Duatu* a areálu lagašského *Girsu* (viz Síla geparda) vyplývá nutnost produkce značného množství energie. Některá z popisovaných staveb musela sloužit jako elektrárna.

Sumerové nazývali zikkuraty "horami bohů". Také popis událostí na Sinaji se zmiňuje o "hoře bohů", kterou Ninurta zničil nejdříve:

Místo, ze kterého vzlétají bohové, vyhodím do vzduchu. (Erra epos)

Nechali bohy uprchnout, nechali je prchnout před spalujícím žářem.

To, co sloužilo k letům k Anu, zničili, vymazali tvář tohoto místa, zničili je. (Kedor-Laomer)

Na nejvyšší horu (?) odešel Ninurta,

nesrovnatelných sedm hrůzu budících zbraní vzal s sebou.

Hrdina dorazil na nejvyšší horu.

Zvedl ruku, hora byla roztříštěna, pak vymetl i rovinu u hory Nejvyšších;

v lesích nezůstal jediný strom. (Erra epos)

Oběma místům vévodily obrovské zikkuraty. Podezření, že právě tyto umělé "hory bohů" měly něco společného s výrobou energie potřebné k dosažení kosmu, nepřímo potvrzuje už zmíněná biblická historie o babylonské věži.

Pokusíme se odhalit princip, na jakém taková elektrárna pracovala. Přitom vyjdeme z předpokladu, že "chrámy", zikkuraty, byly obrovskými a výkonnými elektrocentrálami, využívajícími určitých fyzikálních zákonů.

Atmosférická elektřina

Je nad slunce jasné, že Šalomounův chrám (tak jako přenosný stánek úmluvy) jakýmsi způsobem využíval atmosférickou elektřinu. Obě konstrukce mají mnoho společných prvků. Jedním z nich jsou vnitřní prostory svatostánku, *Dviru*, prostoru sloužícího k uložení archy.

Oboustranné obložení stěn zlatými plechy, mezi nimiž je dielektrická vrstva pryskyřicí nasyceného cypřišového (cedrového) dřeva, tvoří *velkokapacitní elektrický kondenzátor, stejně jako v případě Archy úmluvy*. V popisu prací je zdůrazněno, že *zdivem hlavní budovy nesměl procházet žádný trám!* To by totiž výrazně *narušilo izolační funkci obvodových zdí* stavebního jádra. Z čelního pohledu proto vypadaly jako obrovské schody - výstupky, na kterých uvnitř spočívaly trámy dřevěné vestavby a zvenčí podlahové trámy postranních přístaveb chrámu. Předpokládám, že obdobně byly vestavěny i blíže nepopsané "vnitřní místnosti nad svatyní".

Podle popisu v Kebra Negest lemovaly střechu zubaté kovové lišty. Zajisté nesloužily jako ochrana před dotěrnými holuby. Hroty na hřebeni a obvodu střechy - velkoplošné kolektory - "nasávaly" náboj atmosférické elektřiny z okolí. Témuž účelu sloužila i "*koruna*" - *zubatá lišta na obvodu archy*, kterou některé překlady degradovaly na pouhé "zlaté lemování".

Svody s možností uzemnění ve vodních cisternách *byly připojeny na vnější kovovou vrstvu obložení* stěn vnitřních místností.

Zapálení obětí na oltáři v den kolaudace zařízení ("zasvěcení chrámu") "ohněm z nebe", tedy elektrickým výbojem - bleskem - lze bez potíží vysvětlit vybitím náboje, nashromážděného v kondenzátorech a v obou kovových sloupech.

Šalomoun, který v chrámu uložil Davidův poklad, si před zloději mohl být jistý. Jenže egyptští a babylonští plenitelé se po jeho smrti zmocnili chrámových pokladů až podezřele snadno. Pomohl jim někdo, nebo si přivedli techniky, kteří s podobnými zařízeními uměli zacházet? Z bible víme, že důležití řemeslníci byli vždy "importováni". Měli Egyptští, kteří chrám vyrabovali jako první, na své loupežné výpravě jednoho z nich s sebou? Zdá se, že to z jakéhosi důvodu nebylo nutné. Podle některých zdrojů odstranil *Jeremiáš* těsně před vpádem babylonských plenitelů z chrámu velmi podstatnou náležitost - archu. Ukryl prý ji na boží příkaz v jakési jeskyni. To by ovšem znamenalo, že se Egyptané, kteří chrám

vyplenili jako první, a po nich ani Babyloňané této relikvie vůbec nezmocnili!

Samotné použití v kondenzátorech nastřádané statické elektřiny k vyvolání *několik metrů dlouhého intenzivního výboje* (na pečlivě izolovaném nádvoří!) svědčí o naprosto nečekaných znalostech.

Odborník může namítnout, že tak dlouhý výboj je možný jen v silně ionizovaném prostředí. Má přirozeně pravdu. Prosím o malinké strpení, ono se to za chvíli vysvětlí.

Protože na rozdíl od historiků nepovažuji všechny naše předky za pobloudilce propadlé z palce vycucaným kultům a pověrám, začal jsem pátrat po hlubším smyslu věci. Bylo jasné, že za laciným efektem "metání blesků", a grilováním hovězího na uzemněném stole, nelze hledat hlavní důvod k stavbě geniálního technického zařízení, kterým tento "chrám" nepochybně byl.

V bibli popsanou příhodu považuji za pouhý *test; zkoušku izolace a výkonu nově zbudovaného energetického zařízení*. Navíc zde byly neprávě nepodstatné přidružené efekty: případní nenechavci dostali na vědomí, že na poklady v po čertech nebezpečné svatyni bude nejlépe hned zapomenout. A Šalomoun?

Ten se v očích svého národa neodvolatelně stal chráněncem Nejvyššího.

Chrám?

Mnoho významných "chrámových staveb" mohlo plnit daný účel jen *na pečlivě vybraných a komplikovaným měřením určených místech*. Zdejší lidé kupodivu nestavěli napřed města a potom (v nich) chrámy. Naopak - města byla v blízkosti chrámů zakládána až mnohem později, pokud ovšem vůbec lze hovořit o městské zástavbě. Archeologové rádi zaměňují zbytky provizorních budov, sloužících k bytí mnohdy dlouhodobému ubytování stavebních dělníků, za pozůstatky trvalé zástavby. Na staveništích chrámů, budovaných na odloučených místech (zikkuraty, pyramidy a podobně), žilo po poměrně dlouhou dobu až několik set tisíc dělníků, včetně mnoha specialistů a řemeslníků "importovaných" z cizích zemí.

Vydedukovali jsme, že pod velkým areálem, který s tak obrovským úsilím postavil Gudea, se skrývala podzemní základna sloužící ke kosmickým letům (včetně nutného zázemí). To, co pilný sumerský král popsal jako "lesklou kovovou výzdobu zikkuratu", bylo ve skutečnosti nedílnou součástí velmi účinného energetického zařízení, schopného nárazově dodat velké množství energie. Proto onen obrovský stupňovitý

kondenzátor, jehož desky nesly mohutné zdi sedmipatrového jádra zikkuratu.

Jakou roli asi hrálo *dioritové obložení* jeho stěn? Sytily se desky kondenzátoru nábojem, dodávaným piezoelektrickými krystaly? Nahrazoval "světle modrý kámen obložení" (které bylo posléze pokryto kovovou vrstvou!?) zesilovač? Co dodávalo základní impulsy? Proto ta důsledně vyžadovaná přesnost, kvůli které byla normována každá cihla, a proto hned tři páry s největší pravděpodobností rovněž kovových sloupů *Gunnusvíce - trubice - roura - světélkující dutý válec*? Mám důvodné podezření, že na zdroje energie, jakým byl *Eninnu v Gir-su* a "hora bohů" v Duatu, nebyl připojen jen odpalovací katapult. Dodávaly *energii ke kontinuální výrobě paliva*.

Jakého, z čeho a jak? Uvedme si několik dnes už sice ne zrovna nejnovějších, ale přesto stále platných poznatků.

Kosmická energie

Kosmonautika si vyžádala důkladný výzkum prostoru kolem Země. Některé satelity se totiž ze záhadných důvodů vymykaly kontrole. Přitom bylo zjištěno, že nad zemskými póly teče směrem do atmosféry nepřetržitý proud energetických částic. Energie jejich toku se pohybuje mezi 0,1 až 1,0 W/m².

Ve výškách mezi 600 až 800 km dochází k silným poruchám lokálních geomagnetických polí. Elektrony s energií kolem 10 keV vyvolávají na povrchu družic statický potenciál. Tento efekt je hlavní příčinou rušení funkcí jejich pozičních systémů. Satelity, které kolem pólů neprolétají (s inklinací dráhy pod 45°), se s těmito jevy setkají jen výjimečně.

Co to vůbec je, ten elektron?

Elektron je negativně nabitá elementární částice s nábojem $e = 4,803 \cdot 10^{-10}$ elektrostatických jednotek (CGS).

CGS = $1,602 \cdot 10^{-19}$ C (elementární náboj - kvant). Klidová hmotnost elektronu $m_0 = 0,9108 \cdot 10^{-21}$ g. Elektrony tvoří obal atomu složený z valenčních slupek a jsou nositeli náboje a proudu, především v kovových vodičích. Tolik velmi zjednodušeně suchá teorie.

Plyny rozžhavené na teplotu okolo 3000 °C nazýváme *plazmou*. Vysoká teplota uvolňuje elektrony z valenčních slupek atomů - plazma *emituje volné elektrony*.

Prochází-li proud elektronů uvolněných z plazmy magnetickým polem, dochází k vychýlení směru jejich toku (polarizaci). Pokud do proudu žhavých plynů procházejících mezi póly magnetu vsuneme dvě elektrody, teče vodičem mezi nimi (použitelný) stejnosměrný proud. Elektroda umístěná u severního pólu magnetu je kladná. Soustavu fungující na popsaném principu nazýváme *magneto-plazma-dynamický generátor (MPDG)*.

Podobně (z *magneto-hydro-dynamického generátoru, MHDG*) lze získávat elektrický proud i z určitými přísadami obohacených proudících tekutin nebo kovů (rtuť).

Proč tedy neodebírat přímo energii elektronů? Vždyť je jich všude plno. Tak jednoduché to zase není.

Elektrony *odevzdávají energii teprve tehdy, jsou-li donuceny proudit (téct) určitým směrem*. Proud elektronů v prostoru říkáme *elektronové záření*.

V elektronkách (například v televizní obrazovce) vystupuje z takzvané *katody*. Je to vlastně elektrickým proudem nažhavená tyčinka vhodného materiálu.

Zde je ale háček. Proud elektronů, paprsek dopadající na stínítko obrazovky (v okamžiku, kdy uprostřed zajímavého pořadu nečekaně "vypustí duši" generátor řádkování, dobře viditelný jako jasná tečka uprostřed obrazovky), má mnohem menší energii, než je ta, kterou musíme vložit, aby vůbec vznikl!

Tudy tedy cesta k získání energie nevede. (vyzařuje)

Fotony, kvanty a slunovrat

Elektronové záření vzniká i spontánně - *rozpadem fotonů na kvanty*. Záření gama provázející tento jev je prakticky všudypřítomné. Tento efekt musí jako většina fyzikálních procesů fungovat i obráceně!

Logika tedy říká, že pokud rozkmitáme elektrony nasycený prostor, například mechanickým vlněním oscilátoru pracujícího na určité frekvenci mikrovln, *musí vznikat shluky elektronů - kvanty*.

Směr toku takto získaných "balíčků" energie pak lze usměrnit zrcadlem, jehož povrch je nabit vhodným nábojem a zhustit tak obláček energie do *paprsku elektronového záření*. Tedy použít takzvanou elektronovou lupu, jejíž princip je základem televizní obrazovky.

Abychom paprsek urychlili a zvýšili tak intenzitu jeho toku, musí být přitahován vhodným protipólem - předmětem s opačným nábojem než má zrcadlo, například ke kovové mřížce umístěné ve směru vyzařování. K polarizaci paprsku nutné k separaci a následnému odběru proudu na

elektrodách (jako u MPDG) teď potřebujeme už jen vhodné magnetické pole.

Kdo si myslí, že teď jsem se svými vývody "v háji", je na těžkém omylu. Právě naopak! Jsme u konce dlouhého hledání!

Právě zde se totiž skrývá tajemná příčina přísně dodržované "rituální" podmínky orientace chrámů na východ Slunce. Na třicáté rovnoběžce přibližně v ose, probíhající ze severovýchodu na jihozápad.

Představíme-li si zeměkouli jako *obrovský magnet*, najdeme v optimální zemské šířce, dané nejlepším možným poměrem *mezi vzdáleností geomagnetických pólů a linií rotace*, pásmo s téměř vyrovnaným poměrem vlivu sil severního a jižního geomagnetického pólu. Tato ideální linie je *geomagnetický rovník*. Ten nám ale sám o sobě ještě nestačí. Musíme najít i *dynamický rovník* - pásmo s největší *intenzitou geomagnetického pole*. Jelikož se tyto dvě čáry nikdy nesetkají (Země není koule ale "geoid"), je třeba určit *linii, na které platí rozumný kompromis*.

V tom to vězí!

Zde, v určitém vymezeném pásmu, můžeme stavět neúčinnější "pastičky na lapání elektronů". Jistě už tušíte, že popisy stánku úmluvy a později Šalomounova chrámu nejsou ničím jiným, než detailními návody k jejich stavbě!

Myslím, že dlouho hledané řešení hádanky nasměrování předhistorických a historických chrámových staveb a komplexů podle Slunce je na světě!

Důvod přesného nasměrování je prozaický: *Orientace osy směrem k vycházejícímu Slunci v den rovnodennosti - doprostřed úsečky, vymežující zdánlivý pohyb Slunce na horizontu mezi obratníky - zajišťovala dobrou střední účinnost elektráren v průběhu celého roku*.

Zdá se, že v době stavby mezopotamských zikkuratů, pyramid v Gizeh a mnoha jiných zařízení, v místech, která dnes považujeme za centra starých civilizací, se zemské magnetické póly nacházely v pozici, kdy požadovaná linie probíhala přibližně mezi dvacátou osmou až třicátou druhou rovnoběžkou severní šířky.

"Obřady zasvěcení" - kolaudační kontroly elektrických a izolačních vlastností všech původních "chrámů", postavených poblíž třicáté rovnoběžky - se naprosto logicky konaly *v den jarní rovnodennosti, kdy se dala očekávat nejvyšší účinnost*.

Díky tomu na této linii - nebo v její těsné blízkosti - najdeme mimo jiné i pyramidy v Gizeh. Rovněž kosmická letiště, jako sinajský Duat a Gudeův komplex, ležela na této linii, vedoucí přes sumerské *Eridu*, přes *Persepolis* a *Harappu* až do tibetské *Lhasy*. Přesně tímto směrem se dívají i oči velké egyptské "záhady" - Sfinx. Kudy asi vedla Jižní Amerikou?

Tato linie, jež byla pro ty, kteří toho uměli využít, jakousi *hlavní energetickou žílou planety*, je zřetelně vyznačena nekonečnou řadou prastarých "chrámů a božišť"! Kolem těchto nepřehlédnutelných značek bezradně chodíme už pěkných pár století a zaměňujeme následek s příčinou.

Další "záhada" je za námi. Rychle se blížíme k rozuzlení hned několika (tentokrát ryze technických) problémů najednou.

Jeruzalémské elektronové dělo

Máme-li k dispozici základní sestavu sběračů a kondenzátorů atmosférického náboje, s kapacitou schopnou vyvolat umělý blesk popisované intenzity, zbývá jediné - převést "potulné elektrony", jimiž lze nasytit jinak "sterilní" prostor krabicového kondenzátoru, na *kvantové elektronové záření* a vyslat ho žádaným směrem. Co k tomu potřebujeme?

1/ Jiskřiště

2/ Oscilační jednotku (budič) rozkmitávající vhodnou kovovou membránu na požadovanou frekvenci.

3/ Prostor, jehož tvar a velikost musí odpovídat frekvenci (dutinový rezonátor zamezující nežádoucím interferencím).

4/ Urychlovací prostor s odrazovým zrcadlem a už zmíněnou elektronovou lupou.

To vše (a mnoho jiného) je v konstrukci Šalomounova chrámu i stánku úmluvy obsaženo! Podívejme se, jak to asi fungovalo.

Srdcem je speciální zařízení - oscilátor. Ten produkuje stabilní elektromagnetické (nebo mechanické) vlnění velmi vysoké frekvence. Je složen z kmitavého obvodu a z budiče (modulátoru), který udává a řídí kmitočet.

Klíčem je archa úmluvy!

V předešlé knize jsem mimo jiné vyslovil podezření, že archa skrývala komunikační modulátor. Kdo ví?

Její lépe dokladovatelná funkce byla daleko důležitější: byl v ní Návštěvníky zkonstruovaný oscilátor, který postupně využívala obě geniální energetická zařízení!

"Udělej skříň z nehnijícího dřeva; musíš ji potáhnout čistým zlatem a dovnitř vložit slovo Zákona, které jsem vlastnoručně zapsal." "To nebeské uvnitř (ne v truhle, ale ve víku pod slitovnicí!), ta věc má nádhernou barvu a je to zázračná práce, podobná jaspisu, lesklé rudě, topasu, drahokamu, křišťálu a světlu, potěšuje oči a mate smysly, udělaná podle myšlenky Pána, a ne rukou lidského umělce. On sám z ní (archy) udělal místo, kde sídlí jeho nádhera." (KEBRA NEGEST, kap. 17)

Z čeho sestával krystalový oscilátor ve víku archy, popisovaný v Kebra Negest? ("Kniha o slávě králů"; originál byl napsán přibližně roku 850 př. n. l.) Myslím, že i na tuto otázku existuje odpověď.

Áronův efod zdobilo dvanáct vyjmenovaných drahokamů. Jejich přesné pořadí (!) je uvedeno v bibli:

A vysadili jej (efod) čtyřmi řady kamení pořádkem:

sardius, topazius, smaragdus v řadu prvním;

V řadu pak druhém karbunkulus, zafir a jaspis;

A v řadu třetím linkurius, achates a ametyst;

A v čtvrtém řadu chrysolit, onychin a beryl,

vložení a vsazení do zlata v svém pořádku. (M.II. 39. 10 až 13)

Otázky pro odborníky:

Jaké jsou vlastnosti krystalických mřížek těchto kamenů? Mohly - po potřebné úpravě a seřazení v udávaném pořadí - sloužit jako piezoelektricky buzený krystalový násobič kmitočtu? Nebo jako součást maseru?

První řada (v závorce tvrdost a krystalická soustava):

rubín (9; klencová),

topaz (8; kosočtverečná)

smaragd (7,5 - 8; šesterečná);

druhá řada:

tyrkys (5,6; trojklonná)

safír (9; klencová)

jaspis (6,5; kryptokrystalický)

třetí řada:

linkurius (hyacint?) (7,8; čtverečná)

achát (7; vláknitý křemen)

ametyst (7; klencová)

čtvrtá řada:

chryzolit (6,5 - 7; kosočtverečná)

onyx (7; vláknitý křemen)

nefrit (5,6; jednoklonná).

Možné zapojení:

-- Jeden piezoelektrický krystal byl umístěn v sekundárním jiskřišti archy, kde přeskakoval výboj vysokého napětí. Stalo se tak pokaždé, když při dosažení určité kapacity kondenzátoru (zřejmě v interakci s dále popsanou "mřížkou") došlo k výboji v primárním jiskřišti - mezi "křídly cherubim".

Byla těla (podstavce) cherubim, připevněných ke slitku na arše (*nota bene* udělaná z taženého zlata - drátu!), cívkami budiče vysokofrekvenčního kmitavého obvodu?

-- Oscilátor, generující mechanické vlnění na velmi vysoké frekvenci, zřejmě byl sestaven jako *násobič kmitočtu z řady piezoelektrických krystalů*. Složený krystal popsaný v Kebra Negest byl zabudován do víka, pod *kovovou rezonanční desku* (slitek - "slitovnici"). Toho, kdo namítne, že zlato je pro udávaný kmitočet příliš měkké, upozorňuji na skutečnost, že naši domněle "primitivní předkové" *uměli dělat slitiny zlata a mědi*. Podle některých amerikanistů dokonce ještě předtím, než se naučili dělat dokonalou keramiku.

(Viz Miloslav Stingl: *Indiáni bez tomahavků*; str. 163, odst. 2.)

-- Křídly "cherubim", která byla primárním jiskřištěm samonabíjecího kondenzátoru a současně membránami zářiče, bylo vlnění vyzařováno (odevzdáváno) do okolního prostoru - podobně jako z membrány piezoelektrického reproduktoru. To vše s využitím *elektronové afinity* (stavu, za kterého se atomy s nenasycenými elektronovými obaly snaží nahromaděním elektronů vytvořit negativní ionty) kovové vrstvy na povrchu membrán (křidel).

(Zde je zřejmě třeba hledat vysvětlení původu záhadné "choroby", která se projevila když archu ukořistili chudáci "Filištíni". Popisované potíže - nádory, lupence podobné kožní problémy, vypadávání vlasů, zvracení a smrt - odpovídají potížím, ke kterým dochází *při vystavení organismu vlivu vysokofrekvenčního záření* (mikrovln!). Postižení byli podle popisu výskytu "boláků" nejvíce zasaženi v oblasti od hýždí do pasu. Podle toho si lze udělat představu o tom, v jaké výšce byla umístěna "křídla cherubim".)

-- Mikrovlny vyvolávaly *spontánní koncentraci elektronového náboje v uzavřeném prostoru* a elektronová lupa, stěny "svatyně" nabitě atmosférickou elektřinou, udávala směr jeho toku. (Dvir - "místo, které hovoří"? Místo, kde je slyšet zvuk sršení výbojů! "... šepot, vycházející z

místa mezi křídly cherubim."; "... obláček neviditelné síly, bůh, pohled do jehož tváře zabíjí.")

Výsledek?

Svazek elektronů byl vypuzován průzorem z rezonanční komory (svatyně), a to kolmo ke směru geomagnetických siločar, mezi dvěma kovovými sloupy směrem k uzemněnému vnějšímu oltáři - anodě II.

Do cesty paprsku byly vestavěny čtyři nastavitelné svislé kovové žaluzie, působící jako mřížka, pravděpodobně připojovaná přes jiskřiště *k zemnímu pólu napájení oscilátoru.*

Vnitřní prostor (Dvir) obou v bibli popsaných "svatyní" tedy byl jakýmsi "reproduktorem" s pečlivě spočítanou rezonancí. Použití oscilátoru, původně konstruovaného pro potřeby mnohem menšího stánku, v podstatně větším prostoru Šalomounova chrámu ovšem vyžadovalo jisté přizpůsobení; transformaci. Bylo zvoleno velmi "jednoduché" řešení!

-- Membrány ("křídla" obou velkých "cherubim", zářiče, které byly současně jiskřištěm pólů místnost obepínajícího kondenzátoru obrovské kapacity) *byly rozkmitávány v rezonanci s vysokofrekvenčním vlněním, vycházejícím z plochy "křídel" původních "cherubim" - se "slitovnicí"* spojených membrán bezprostředně rozkmitávaných oscilátorem archy.

-- Kondenzátor dobíjely kolektory umístěné na střeše budovy. Na svorky stejného zdroje byla svými pozlacenými tyčemi připojena i archa, protože kondenzátor nezbytně nutný pro činnost oscilátoru by se v jinak perfektně odstíněném prostředí svatyně nenabíjel.

Jak zněla tajná "mistrovská formule", kterou znal pouze Chíram? Dojde k ní někdo výpočtem a bude ochoten své výsledky zveřejnit?

Zesilovač

-- Vnější stěna rezonanční komory (svatyně) s *pětihranným (!)* dveřním otvorem plnila funkci *druhého* odrazového zrcadla. Neobvyklý tvar průzoru pro výstup elektronového paprsku *zamezoval vzniku nežádoucích efektů.* Zejména možným interferencím a tvorbě "stojatých vln" ve výstupní šterbině. (Žádná plocha pětihranu *neodráží záření přímo proti jiné ploše, ale vždy do rohu, působí tedy v konečném efektu jako clona, tryska, zužující pomyslný otvor.*)

Pokovené stěny prostřední místnosti byly vodivě spojeny s příslušnou deskou hlavního kondenzátoru. Náboj stěn a na nich umístěných *přestavitelných elektrod* ("palem a cherubínů"?) tlačil vysoce energetický elektronový svazek do paprsku, procházejícího osou chrámu. Ve směru zemské rotace, abychom byli přesní.

-- Prostora před hlavní svatyní tak *měla všechny vlastnosti elektronové lupy* televizní obrazovky. Určité množství volných elektronů, vyražených

z kovových předmětů umístěných v tomto prostoru, přitom bylo strženo s sebou. Skutečnost, že si rabující Egypťané z chrámu odnesli sto velkých zlatých "štíťů" jen potvrzuje domněnku, že *střední prostora sloužila jako násobič elektronů!*

Nárazy elektronů primárního paprsku uvolňovaly z paralelně umístěných kovových elektrod velké množství dalších elektronů. Následkem bylo posílení svazku záření *lavinovým efektem*. (Stánek měl jen jednu zesilovací komoru, žaluzii - mřížku - nahradil kovový objekt maskovaný jako sedmiramenný svícen!)

Obě prostory sloužily jako dvoustupňový zesilovač! (Podobné uspořádání má zesilovací elektronka.)

Vstupní síň (ullam) před zmíněnou žaluzií měla jiný účel.

Ladění

-- Proměnná kapacita náboje obložení vzájemně elektricky oddělených stěn vstupní haly sloužila k usměrnění (vychýlení) toku energetického paprsku v prostoru mezi sloupy u vchodu (podobně jako příslušné řídicí elektrody elektronky). *Úhel vychýlení byl regulován změnou potenciálu náboje na řídicích elektrodách!*

A/ Hrubě - doladováním kapacity změnou masы vychylovací elektrody v závislosti na ročním období.

Princip: jedna z pokovených stěn vstupní haly byla vodivě připojena k měděným odlitkům býků, nesoucích na zádech "moře" - obrovskou vodou naplněnou nádrž. Pokud tyto masivní bloky kovu byly vzájemně odizolovány (každý odlitek zvlášť), mohlo jejich postupné připojování a odpojování v průběhu roku velmi dobře posloužit hrubému ladění.

Sloužila řada průběžně prováděných astronomických pozorování doladování elektráren tohoto typu?

B/ Jemné doladění bylo plně automatické: pokud na kterémkoli sloupu (sběrné elektrodě) došlo k nežádoucímu přepětí, vybil se nadbytečný potenciál mezi hlavicí a košem, který ji obepínal. Kulovitý povrch *vybíjecích elektrod*, "jablek", měl zabránit jejich opotřebení a nežádoucímu "sršení" výbojů. Hlavice sloupů v noci zřejmě slabě světélkovaly.

Pletivo košů bylo vodivě spojeno s kovovou deskou příslušné strany obložení předsíně. Zvýšený elektrický potenciál desky na straně přebytku paprsek "potlačil" opačným směrem.

-- Svazek elektronů byl na celé trase vystaven působení geomagnetického pole. Při nepřesném nasměrování osy chrámu hrozila velká ztráta účinnosti nebo celková nefunkčnost zařízení. Také jakékoli v

konstrukci zapomenuté železo mohlo způsobit katastrofu. Proto ten přísný zákaz jeho užívání na staveništi.

Otevřenou otázkou zůstává, jaký vliv měla velmi pravděpodobná přítomnost velkého množství meteorického železa pod chrámem? Jak se projevuje dnes? Je zde měřitelná magnetická anomálie?

-- Proud polarizované energie procházel v optimálně doladěném úhlu a byl odchyťován sběrnými elektrodami - měděnými sloupy. Vodiči napojenými na sběrné elektrody (sloupy) protékal použitelný, pulsující, stejnosměrný proud o vysokém napětí! Závěr je jednoznačný:

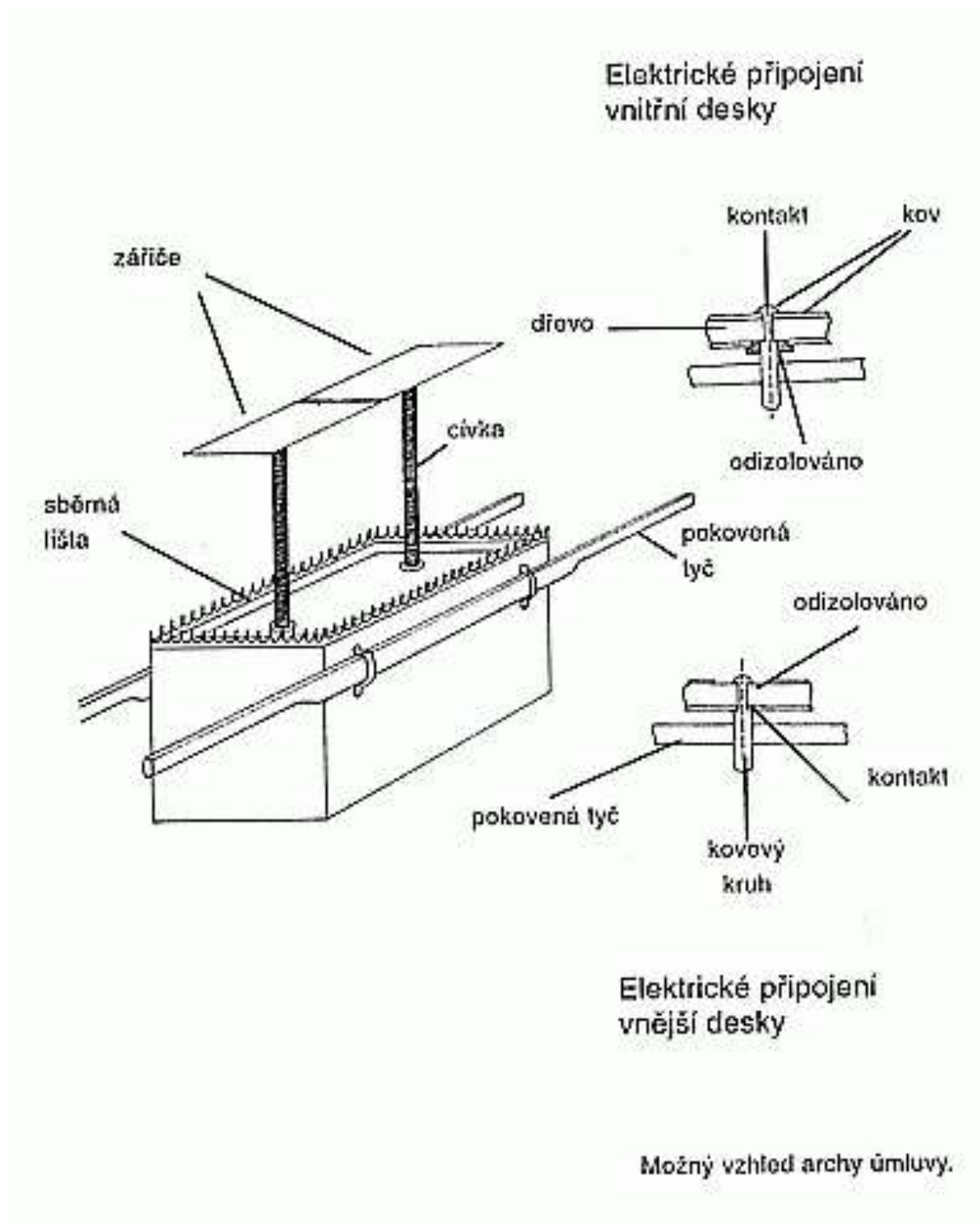
"Chrám" je postaven jako kombinace zářiče a "elektronového děla". K separaci proudu elektronů bylo využito geomagnetického pole!

-- Aby se kolem sběračů na střeše neustále obnovoval potřebný potenciál statické elektřiny, stoupal z "obětního oltáře" (anody) na nádvoří *sloup kladnými částicemi nabitého ionizovaného horkého vzduchu*, smíšeného s párou a kouřem. "Obětiny" byly navíc vydatně *soleny*! Celek tvořil doslova *past na záporné ionty*, které byly za účelem dosažení narušené rovnováhy stahovány ze širokého okolí - a proudily kolem střešních kolektorů podivuhodného "chrámu".

Oltář likvidoval zbytek záření nezachycený elektrodami, a tím se uzavřel vnější okruh. (Totožný princip byl využit i u stánku úmluvy.)

Ověřovací zkouška

A tak vnesli kněží truhlu smlouvy Hospodinovy na místo její, do vnitřního domu, do svatyně svatých, pod křídla cherubínů. Nebo cherubínové měli roztažená křídla nad místem truhly, a přikrývali cherubínové truhlu i sochory její svrchu. A povytáhli sochorů, tak že vidíni byli koncové jejich z truhly, k předku svatyně svatých, vně však nebylo jich viděti. (Par. II. 5. 7 až 9) ... tedy oblak naplnil dům ten, dům Hospodinův. Tak že nemohli kněží ostáti a sloužiti pro ten oblak; nebo sláva Hospodinova byla naplnila dům Boží. (Par. II. 5. 13 a 14)



Oscilátor stál v prostoru odstíněném kovovými stěnami. Citát výslovně uvádí, že tyče sloužící ke zkratování kondenzátoru zůstaly zasunuty do předních průvlaků - nebyly vyjmuty úplně! Sloužily jako vodiče napájení kondenzátoru oscilátoru! Je rovněž zřejmé, že archa stála podélně, v symetrále chrámu. Její zářiče byly překříženy asi dva metry širokými membránami "křídel" velkých "cherubim", umístěných po stranách truhly v příčné ose komory Dviru.

Zařízení bylo vypínáno zvenčí, a to buď uzemněním sběrných kolektorů, anebo prostým přerušením vodičů přivádějících na kontakty - prostřednictvím pokovených tyčí spojených s průvlakou po stranách archy - náboj zvenčí.

Ve Stánku se archa vypínala jinak. Také tento postup je v celém rozsahu zveřejněn, je ale, jako mnoho jiných racionálních úkonů, dokonale skryt za zástěrku složitého obřadu.

Dlouho jsem si marně lámal hlavu nad účelem *speciálního kadidla*, které levíti užívali při bohoslužbách. (Kadidlo zvláštního složení nesmělo být vyráběno pro jiný než přesně stanovený účel. Viz M.II.30. 34 až 38.) Až když se z archy vyklubal rafinovaný oscilátor napájený samonabíjecím kondenzátorem, získávajícím energii přímo z atmosféry, se mi konečně rozsvítilo. Teď už jsem věděl, co hledat.

V šestnácté kapitole třetí Mojžíšovy knihy (Leviticus) se dozvíme, jak a kdy směl kněz vcházet do svatyně. Tato pravidla byla přesně stanovena ihned po nehodě, při níž zahynuli dva Áronovi chlapci. Dostali se s kadidelnici naplněnými kadidlem až do blízkosti sloupů stánku. A náhle "*sestoupil oheň od Hospodina*" a oba zabil. Bible událost komentuje záhadnými slovy, že se tak stane každému, kdo se pokusí "obětovat Hospodinu cizí oheň" (M.III.10. 2).

Co znamená pojem "cizí" oheň? Čím se liší oheň v jedné kadidelnici od jiného ohně ve stejné kadidelnici, naplněné stejným kadidlem?

Po prostudování dále uvedeného postupu je jasné, že překlad měl znít:

Tak se stane každému, kdo bude zacházet s ohněm a kadidlem nesprávně!

Odpověď je prostá: v dosahu proudu urychlených energetických částic (v ionizovaném prostředí mezi předsíní a vnějším oltářem stánku nebo chrámu) se kadidlo používat nesmělo! Důvod je zřejmý. Na sloupech u vchodu byl (za volnoběhu zařízení vyšší) přebytek vysokého napětí. Dielektrická konstanta (izolační schopnost) dýmu uvedeného kadidla, (mimořádně produkujícího obrovské množství kladných iontů) je mnohonásobně větší než konstanta sousedních vrstev vzduchu v tomto prostoru. Elektrické namáhání kouřem nasycených vzduchových vrstev se tedy teoreticky může zvýšit až na několiknásobek. Tím ovšem dochází i k zvýšené pravděpodobnosti průrazu vzduchové vrstvy.

Následkem je okamžitá ionizace prostředí a vytvoření vodivého kanálu pro elektrický výboj (blesk). Postižení navíc vstoupili do již ionizovaného prostoru, kterým procházel vysoce energetický elektronový svazek!

Je jasné, že kadidlo se smí vložit na oheň až ve vnitřní svatyni, tedy až v komoře oscilátoru - nikdy předem!

Správnost této úvahy ověříme rozbořem postupu uvedeného v bibli. A hle! Prapodivný obřad, spojený s vyhnáním obětního kozla naloženého hříchy do pouště, najednou získává neuvěřitelně logický smysl:

*"Vezme také plnou kadidlnici uhlí z oltáře před tváří Hospodinovou, a plné obě hrsti své vonných věcí stlučených, a vnese za oponu."
"A vloží kadidlo to na oheň (až!) před Hospodinem (tedy uvnitř svatyně), a dým kadění přikryje slitovnici, kteráž jest nad svědectvím a neumře."
"Žádný pak člověk ať není v stánku úmluvy, když on vchází k očišťování do svatyně, dokudž by on zase nevyšel."*

Moc chytré. Kouřové částice neutralizovaly negativní ionty v uzavřeném prostoru a kondenzátor se přestal nabíjet. Kouř kadidla tak oklikou snížil kmitočet v jiskřišti, a tak poměrně rychle snížil a posléze znemožnil činnost oscilátoru. (M.III.16.12, 13, 17) Pak mohl Áron bezpečně zasunout zkratovací tyče - a zařízení bylo mimo provoz. Vypnuto - a beze svědků. (Za účelem dosažení obráceného efektu používáme vysokonapěťové ionizátory v pračkách vzduchu. Sytí vzduch zápornými ionty. Ty se váží na kouřové částice "stahované" na mřížky filtru, nesoucího náboj opačné polarity.)

A řekl Hospodin Mojžíšovi:

"Mluv Áronovi bratru svému, ať nevchází každého času do svatyně za oponu před slitovnicí, kteráž jest na truhle, aby neumřel." a pokračuje: *"nebo (já) v oblace ukážu se nad slitovnicí"* (M.III.16.2).

Slovo "já" je v překladu kurzívou, bylo tedy vloženo překladatelem. Překlad by měl znít:

"... neboť oblak mocné neviditelné síly ukáže se nad slitovnicí".

Při častých návštěvách by se návštěvník zbytečně vystavoval *vlivu mikrovlnného záření*. To, jak potvrdili "Filištínští", vůbec nebylo zdraví prospěšné (Sam. 5. 6, 9, 11 a 12). Proto byl vymyšlen složitý rituál.

Každý zbytečný vstup do svatyně přišel Árona - ale jen pro jeho dobro - pěkně draho. Kromě složitých, veřejnosti předváděných tajuplných procedur se dvěma kozly a beranem, musel obětovat ještě i vlastního volka! To samo o sobě omezilo nadměrnou horlivost a touhu po meditacích v blízkosti "Boží truhly" na minimum.

Důležitější než popis vlastního rituálu je text v odstavcích M. III. 16. 12, 13 a 17.

Kněz si musel obléci Iněnou košilku, a ne složitý, *před zářením chránící oděv*, jako při obřadech u oltáře před stánkem! Ten by se totiž v bezprostřední blízkosti mikrovlnného zářiče hezky rychle nažhavlil a jeho nositel v něm mohl i uhořet.

(Předem varuji před podobnými pokusy, ale - zkuste položit doma do mikrovlnné trouby spojený kroužek neizolovaného drátu a krátce ji zapněte. Za okýnkem se dějí moc zajímavé věci. Totéž hrozí u talířů a hrníčků s pozlaceným okrajem.)

Přechod od "neviditelné smrtící síly" ve svatyni k božské síle - neviditelné, mocné a všudypřítomné Vyšší moci, později proti všem příkazům stylizované do postavy Jahveho - je vynikající demonstrací toho, jaká směs pojmů může vzniknout ve snaze o náboženský výklad nepochopitelných jevů.

Jsme o hezký kus dále, ale stále ještě zbývá celá sada nezodpovězených otázek:

- Kdo a k čemu potřeboval energii vyrobenou ve stánku? Nabíjela snad akumulátory pohánějící motory vzducholodě ("oblaku"), která nad ním parkovala (viz UFO, bible a konec světa)?

- Provedl výpočty jednotlivých prostor "chrámu" znalec "mistrovské formule" Chíram? Vypočítal podle ní i rozměry rezonančních ploch "křídel cherubínů" v oscilační komoře?

- K jakému účelu byla odebírána získaná energie? (V každém případě asi nesloužila k rozsvícení lampičky na Šalomounově nočním stolku.)

- Byly 8,7 m vysoké duté měděné sloupy o průměru 220 centimetrů a jejich kulaté hlavice o průměru 2,9 m jen jiskřiště a elektrody? K tomu by přece stačily prosté kovové desky.

Nezbývalo, než znovu pečlivě prostudovat veškeré texty, včetně apokryfů. A znovu se potvrdilo, že vytrvalost se vyplatí.

Létající král

"A daroval jí vozidla, jezdící po zemi a také jeden létající vůz, který sestrojil podle vědomostí, které mu svěřil Bůh." (KEBRA NEGEST, kap. 30)

Pisatel zde zřetelně rozlišuje mezi dvěma různými typy vozů!

Opravdu krásný, i když trochu překvapující dárek, který playboy Šalomoun (mimoходом - v bibli se zachoval text jedné z jeho krásných milostných písní!) daroval sličné návštěvnici. Příjemcem nezvyklého daru nebyl nikdo jiný než tajemná *královna ze Sáby*, kterou dnes někteří "badatelé" řadí do rodiny "několikametrových obrů...".

Šalomouna uctívají Hebrejci, Arabové a kupodivu i Indové. Všude, od Egypta až po Indii, se zachovaly stavby zvané Šalomounův trůn, Šalomounův odpočinek a existuje několik Šalomounových hor. Legendy vyprávějí, že cestoval s četným doprovodem na *létající platformě* (na níž, s tím, jak legenda stárla, časem našli místo i jejich koně a velbloudi.). *Dělala pekelný hluk a při průletu byly strhávány střechy domů.*

Archou úmluvy a létajícím králem Šalomounem se podrobně zabýval *Erich von Däniken* v knize *Věštec minulosti*. Pátral však po stopách záhadné truhly z jiných důvodů - hledal "zařízení na výrobu many, napájené plutoniovým minireaktorem". Ke skutečnému vyřešení záhady mu scházelo doslova milimetr! Kdyby se býval držel své vlastní ohromné intuice a neuklouzl na slepičinci cizích myšlenek...

Vedlejší výsledky Dänikenova bádání, zejména jeho rozbor legend o Šalomounově létajícím stroji, potvrzují následující hypotézu o účelu stánku i chrámu:

Oba "svatostánky" sloužily jako zdroje energie pro elektrolytickou výrobu kyslíku a vodíku - pohonných hmot pro (létající) mechanické dopravní prostředky!

Čerpací stanice Jeruzalém

Doposud jsme vycházeli z logiky a biblického popisu. Teď, když už máme k dispozici hypotézu a dostatek indicií, a jsme-li dosud vyzbrojeni školní znalostí základního technologického postupu elektrolýzy, se můžeme pustit do rekonstrukce způsobu získávání paliva, pohánějícího Šalomounovy "létající vozy".

-- Bible se obsáhle věnuje popisu výroby zvláštních "podstavků" - jakýchsi zpevněných kotlů umístěných na bytelných čtyřkolových podvozcích. Způsob vyztužení a mohutnost nosné konstrukce neodpovídá udávanému účelu - jakéhosi "rituálního umyvadla" - ani náhodou! "Podstavky" ze všeho nejvíc připomínají malé, *neobvyklým ventilem vybavené pojízdné cisterny nebo tlakové nádoby*. (Král. I. 7.27 až 38).

Proč vlastně byla dopravována voda do velké nádoby, kterou nazývali "mořem" (Král. I. 7.23 až 26)? Soudím, že i přes úctyhodný objem vděčí za název *vlastností obsahu*.

Pojízdná "umyvadla" sloužila (byla obsluhována!) kněžím nižšího (za)svěcení ("techniky s průmyslovkou"), zatímco "moře" sloužilo (bylo obsluhováno!) "k mytí kněžím (za)svěcení vyššího" ("inženýry"). Více se nedovíme. Ale to stačí.

-- Máme k dispozici dva obrovské duté sloupy. Přímou se vnucuje myšlenka: jsou to spojené nádoby, jejichž hladina byla doplňována a udržována z "moře". Moře je slané, stejně jako elektrolyt!

V blízkosti *prvního* chrámu asi nebyla voda! (Pozdější zdroje už hovoří o dokonce několika vodních potrubích.) Nižší "kněží" se tedy starali o přísun, "vyšší" připravovali elektrolyt a udržovali jeho hladinu ve vyrovnávací nádrži. (Mimochodem: židé v nádobách k obřadní koupeli dodnes udržují přesnou hladinu, která nesmí klesnout pod (zhruba) metr šedesát. Dávno zapomenutý význam kdysi smysluplné činnosti se zachoval ve formě neměnného rituálu.)

-- Předpokládám, že oba sloupy (válce) byly pod úrovní nádvoří nebo pod schodištěm *propojeny vodivým kovovým potrubím*, které do nich zespoda vstupovalo nevodivou, možná asfaltovou zátkou. K tomuto *vodiči* byly uvnitř válců připojeny *elektrody*.

-- Názvy sloupů pak už nejsou záhadné! Obsahují výstižný popis fyzikálních vlastností získávaných plynů. Bible neuvádí, z jakého pohledu (zevnitř chrámu nebo z pohledu zvenčí) byl sloup jménem *Boas* vpravo. Podle názvu se v něm ale nejspíš vyvíjel VODÍK - "to, v čem sídlí síla". Název *Jachin* znamená "to, co dává sílu" - KYSLÍK.

Bez tohoto plynu se ve vodíku skrytá síla neprojeví!

S ohledem na polaritu geomagnetického pole, využitého k separaci proudu z chrámu vycházejícího proudu elektronů, musel *Boas* - *katoda* - stát z pohledu zvenčí vlevo od vchodu, tedy jižně od osy zařízení.

/Fyzikálně je "jižní magnetický pól" (magnetickým) pólem severním, a naopak (severní magnetický pól stříelky kompasu se zákonitě natáčí k geomagnetickému jihu)!/

Co se dělo s oběma plyny, které znali i staří Indové pod názvy *pranaváju* a *udanaváju*, dále?

- Kapalný vodík a kyslík se "spalují" katalytickým slučováním v *palivových člancích*, které jsou velmi důležitou součástí kosmických lodí. Vzniká v nich *elektrický proud* a voda.

- Směs těchto plynů je používána jako palivo moderních raketových motorů.

- ...

Úkolem jedné z připravovaných misí k Marsu je dopravit na Zemi vzorky materiálu z jeho povrchu. Návratová část sondy má jednu zvláštnost: poveze s sebou jen palivo - žádné okysličovadlo, nezbytně nutné pro návrat k Zemi! Potřebný kyslík totiž bude získáván přímo z marsovských hornin a z vodních par v ovzduší. Postupně "vytěženým" zkapalněným plynem budou automaticky plněny nádrže tak dlouho, až sonda získá dostatek paliva pro start a zpáteční cestu.

Z nákresu rekonstrukce Šalomounova chrámu je zřejmé, že za jeho západní (zadní) stěnou byla vyvýšená terasa podepřená nezvyklým množstvím sloupů. Na ní, mimo dohled a dosah zvědavců, asi spočívalo něco hodně těžkého.

Šalomounův legendární létající stroj?

-- Z plynojemů (kulatých hlavic sloupů) odebírané plyny procházely trubkami (které možná současně sloužily i jako vodiče elektrické energie) dozadu na terasu, kde byly pravděpodobně zkapalňovány a plněny do nádrží stroje. Terasa byla patrně spojena se záhadnými, veřejnosti a kněžím nepřístupnými místnostmi nad hlavní svatyní.

-- Celý systém byl dokonale samoregulační. Při zastavení odběru vzrostl tlak plynu ve válcích. Elektrolyt byl vytlačován zpět do vyrovnávací nádrže ("moře") a proces elektrolýzy se po obnažení kterékoli z elektrod přerušil. Je docela možné, že někde byl zabudován i jakýsi ochranný ventil, který odpojil a uzemnil přívod náboje do kondenzátoru oscilátoru, aby na nádvoří nedošlo ke zbytečnému neštěstí.

-- K výboji (blesku), který při obřadu zasvěcení "chrámu" zapálil obětiny na oltáři, došlo z jednoduchého důvodu: v "moři", a tedy ani ve sloupech, které pochopitelně nebyly uzemněny, nebyl elektrolyt. Na nezatíženém zařízení došlo k obrovskému přepětí.

Po dosažení plné kapacity vyrovnávacího systému (stěn předsíně) byl velmi zúžený paprsek směřován přesně na uzemněný oltář.

Přeskok výboje takto ionizovaným kanálem byl jen otázkou času.

Lišák Šalomoun si pro vlastní ochranu oblékl "obřadní roucho" (M.II. 28. 1 až 38) a pro jistotu klečel na vysokém izolovaném podstavci.

Skrytý odkaz bohů

"Bohové" vždy velmi žárlivě střežili klíčová technologická tajemství. Dokonale ovládali psychiku člověka a skutečný význam různých činností, společně s vybranými lidskými spolupracovníky, dovedně maskovali řadou očividně "divadelních" prvků. Dosáhli tak toho, že *druhořadé (obřadní) úkony* byly (a dosud jsou!) v očích nezasvěcených považovány za podstatné a posvátné.

Samotní kněží - potomci a učni bývalých techniků - si předávali dílčí znalosti, které považovali za důležité. Ještě i strážci zcela neškodných babylonských chrámů dodržovali tajné rituály, které byly předávány jen ústně od velekněze veleknězi. Tajné části modliteb nesměl znát nikdo nezasvěcený.

V určitých částech psaných návodů k jednotlivým obřadům se často objevují místa jako: "... jedenadvacet řádků, obsahujících tajemství Esagilu. Vyznavač boha Marduka je může sdělit jen dalšímu veleknězi."

Obsah nikde nezapsaných, nebo poté, když se je nový velekněz naučil, pečlivě zničených řádků, se adepti učili nazpaměť. Jaký asi byl rozsah znalostí, které směli sdílet jen iniciovaní kněží urigallu?

Dnešní domnělá racionalita a takzvaně "vědecký přístup" jsou klapkami na očích badatelů. Podle jakýchsi "zásad" (určených konvenčními přístupy) nejsou ochotni připustit, že většina náboženských rituálů, praktikovaných kněžími starověkých národů, kopíruje úkony kdysi racionální činnosti. Zdánlivě nesmyslné náboženské obřady kamuflují věci, o kterých se jim nezdá ani v těch nejdivočejších snech.

Slepá víra v pozdější církevní výklady, nesmyslná pravidla scholastiky, otupující konformismus a axiomy nahrazující intuitivní myšlení zaženou každou snahu po poznání do slepé uličky.

Jakoby omylem s úžasem objevujeme po tisíciletích věci, které pro určitý úzký okruh zasvěcených bývaly naprostou samozřejmostí. Tehdejší odborníci na kamufláž a dezinformace, jejichž posláním bylo skrýt před hlupáky poznání určené generaci inteligentních lidí, kteří pochopí, by byli s reakcemi dnešních "moudrých" navýsost spokojeni.

Opicím totiž nůž do ruky nepatří...

Z nákresu rekonstrukce Šalomounova chrámu je zřejmé, že za jeho západní (zadní) stěnou byla vyvýšená terasa podepřená nezvyklým množstvím sloupů. Na ní, mimo dohled a dosah zvědavců, asi spočívalo něco hodně těžkého.

Šalomounův legendární létající stroj?

-- Z plynojemů (kulatých hlavic sloupů) odebírané plyny procházely trubkami (které možná současně sloužily i jako vodiče elektrické energie) dozadu na terasu, kde byly pravděpodobně zkapalňovány a plněny do nádrží stroje. Terasa byla patrně spojena se záhadnými, veřejnosti a kněžím nepřístupnými místnostmi nad hlavní svatyní.

-- Celý systém byl dokonale samoregulační. Při zastavení odběru vzrostl tlak plynu ve válcích. Elektrolyt byl vytlačován zpět do vyrovnávací nádrže ("moře") a proces elektrolýzy se po obnažení kterékoli z elektrod přerušil. Je docela možné, že někde byl zabudován i jakýsi ochranný ventil, který odpojil a uzemnil přívod náboje do kondenzátoru oscilátoru, aby na nádvoří nedošlo ke zbytečnému neštěstí.

-- K výboji (blesku), který při obřadu zasvěcení "chrámu" zapálil obětiny na oltáři, došlo z jednoduchého důvodu: v "moři", a tedy ani ve sloupech, které pochopitelně nebyly uzemněny, nebyl elektrolyt. Na nezatíženém zařízení došlo k obrovskému přepětí.

Po dosažení plné kapacity vyrovnávacího systému (stěn předsíně) byl velmi zúžený paprsek směřován přesně na uzemněný oltář.

Přeskok výboje takto ionizovaným kanálem byl jen otázkou času. Lišák Šalomoun si pro vlastní ochranu oblékl "obřadní roucho" (M.II. 28. 1 až 38) a pro jistotu klečel na vysokém izolovaném podstavci.

Opomíjená energie

V blízkosti Země a v kosmickém prostoru je *obrovský rezervoár účelně využitelné čisté energie*, k jejímuž odčerpávání jsme vlastní vinou dosud nenašli "kohoutek". Jen v "atmosférické elektřině" je skryt obrovský a nevyčerpatelný potenciál schopný bez potíží *pokryt energetické potřeby celé planety*.

Místo toho, abychom se pokusili čerpat z jeho přirozené hladiny, jsme v typicky velikášském stylu chtěli "chytit blesk" (v USA) do obrovského kondenzátoru. To se pochopitelně nemůže nikomu podařit.

Myšlenka byla po několika marných pokusech končících katastrofami a finančním krachem zavržena. Blesk se holt do konzervy chytit nedá.

Ale to už je velmi dávno. Poučíme se?

Stroje na počasí?

Český farář *Prokop Diviš* šel jinou cestou. Jednoduché zařízení, podle jeho návodu zhotovené vesnickým kovářem, snížilo v předtím blesky sužované krajině nebezpečí zasažení lidí, dobytka a domů atmosférickým výbojem na minimum. Jeho *bleskosvod* ale nakonec zničili místní sedláci, kteří tomuto "d'ábelskému vynálezu" kladli za vinu dlouhotrvající období sucha.

Byla to jen hloupost? Selská pověřivost?

Možná, že sedláci - lidé zvyklí pozorovat přírodu a vnímat v širších souvislostech - nakonec přece jen nebyli daleko od pravdy.

Před stavbou Girsu v Lagaši sliboval Ninurta nejen hojnost zboží a rozkvět obchodu, ale *idostatek vláhy*.

Může regulace náboje atmosférické elektřiny (ve velkém) ovlivnit množství nebo srážení vodních par v ovzduší? Víme jen tolik, že velký požár může i ve zdánlivě suché poušti vyvolat déšť. Tento jev je úzce spojen s výměnou iontů!

Staré arabské prameny tvrdí, že pyramidy původně byly potaženy třpytivou vrstvou bílého kovu a "kondenzací paprsků měsíčního svitu" zavlažovaly široké okolí. Měsíční světlo je *polarizované* stejně jako odraz

slunečních paprsků v zrcadle. Srážení atmosférické vlhkosti působením mikrovln?

Ninurtův slib samozřejmě mohl mít i přenesený význam - energie umožňuje například práci vodních čerpadel a tak dále. Ostatně, pokud i lagašský ŠU - lineární katapult - byl instalován do tři sta a více metrů hluboké šachty, bylo průběžné odčerpávání velkého množství podzemních vod nevyhnutelnou nutností. Stačilo ji odvést do zavlažovacích kanálů.

Krystaly z Velké pyramidy

V souvislosti s využíváním krystalových generátorů existují i další indicie. Podle X. až XIII. tabulky textu LUGAL.E Ninurta *po dobytí E.KURu zničil několik speciálně upravených krystalů*, které, jak se zdá, byly zdrojem nebezpečných sil. Jeden z nich -šam, považovaný za "srdce pyramidy" - byl ve zvláštním výklenku komory: *"... která je jako lev, kterého se nikdo neodváží napadnout. Její osa leží přesně ve směru východ - západ."*

Další krystaly zdobily výklenky Velké galerie, vedoucí k "hlavní komoře". Na rozdíl od ostatních chodeb, kde: *"svítilo tlumené zelené světlo"*, zářila galerie všemi barvami duhy. Ninurta vybral ze sedmadvaceti párů několik krystalů použitelných pro jiné účely. Ostatní nechal roztříštit, aby již nikdy *nemohly být zneužity*. Pak pomocí systému kladek otevřel spouštěcí kamenné příhrady a vstoupil do hlavní komory, skrývající "pulsující kámen". Odtud se *"rozprostírala síť k pozorování nebe a země"* (radar?).

V dutém kamenném bloku byl skryt *citlivý mechanismus, který zvonivou rezonancí reagoval na jakoukoli změnu vibrací vnějšího prostoru*gug ("kámen, který určuje směr").

Vyzařování tohoto krystalu, zesilované pěti rezonančními dutinami nad hlavní komorou, vystupovalo z pyramidy párem šikmých kanálů v její severní a jižní stěně. (Jakou frekvenci jsou schopny propustit "větrací kanály" Velké pyramidy? Jsou to, mimo jiné, *ivlnovody*?).

"Toho dne byl Gug zničen Pánem osudu (Ninurtou), který ho vyňal z jeho kamene."(jakási pra-TAMARA...). Základem všeho byl

Je nad slunce jasné, že prastarý text evidentně popisuje funkci dutin nad "Královskou komorou" Velké pyramidy v Gizeh! Její stavba, "zásluhou" účelového podvodu anglického dobrodruha plukovníka Wyse a pohodlnosti na pochybných vavřínech spočívajících egyptologů, je dodnes připisována jinak naprosto bezvýznamnému Chu-fu, Cheopsovi! Uvedené komory byly objeveny teprve při průzkumu pyramidy roku 1837 a jsou dodnes považovány za "stavební prvek, sloužící k odlehčení tlaku

kamenné hory na strop pohřební komory". Každý malý kluk budující hrady z kostek bude nad takovým tvrzením jen nevěřícně kroutit hlavou. Text *Lugal-e* (který egyptologové jistě dobře znají) ovšem je o téměř čtyři tisíce let starší než objev skrytých komor, do nichž se "badatelé", hledající především zlaté předměty a objevitelskou slávu, nešetrně prostříleli náložemi střelného prachu!

Do té doby o nich nikdo neměl ani tušení.

Kdo jiný než sami stavitelé mohl znát architekturu skrytých prostor a účel instalovaných technických prvků pyramidy? Dynastie faraonů o tom nevěděly vůbec nic. A to zdaleka není jediný důkaz jejího stáří.

(Zdroje: texty *Lugal-e* a J. Bollenbücher; *Gebete und Hymnen an Nergal*.)

Egyptské legendy vyprávějí, jak kněží dopravovali obrovské kamenné bloky na místo určení vzduchem: napřed prý kámen obalili do papyru a pak na něj uhodili jakousi kovovou hůlkou. Zazněl velmi zvláštní zvuk a blok se vznášel nad zemí, jako by nic nevážil. Nekolik dělníků ho bez potíží dotlačilo na místo určení. Při dlouhých vzdálenostech bylo nutné proceduru několikrát opakovat poté, když vibrace zeslábly.

Co asi "kněží" (speciálně vyškolení technici) skrývali pod papyrovým obalem? Bylo na kámen připevněno jakési zařízení, které ho zvedalo? Musela být struktura dopravovaného materiálu v rezonanci s přístrojem, který umožnil jeho levitaci? (Podobným způsobem přepravil podle jiné legendy balvany ze Skotska do *Stonehenge*. tajemný *Merlin*.) A jsme opět u *Edgara Cayce*.

Jak je vidět, využití krystalů bylo rozáhlé. Zdá se, že byly schopny podle druhu, úpravy a geometrického rozmístění v dutinových rezonátorech produkovat síly, které měly velmi rozdílné využití. Sahalo od "prosté" výroby energie a použití v transportních, komunikačních nebo naváděcích zařízeních, až k nebezpečným zbraňovým systémům.

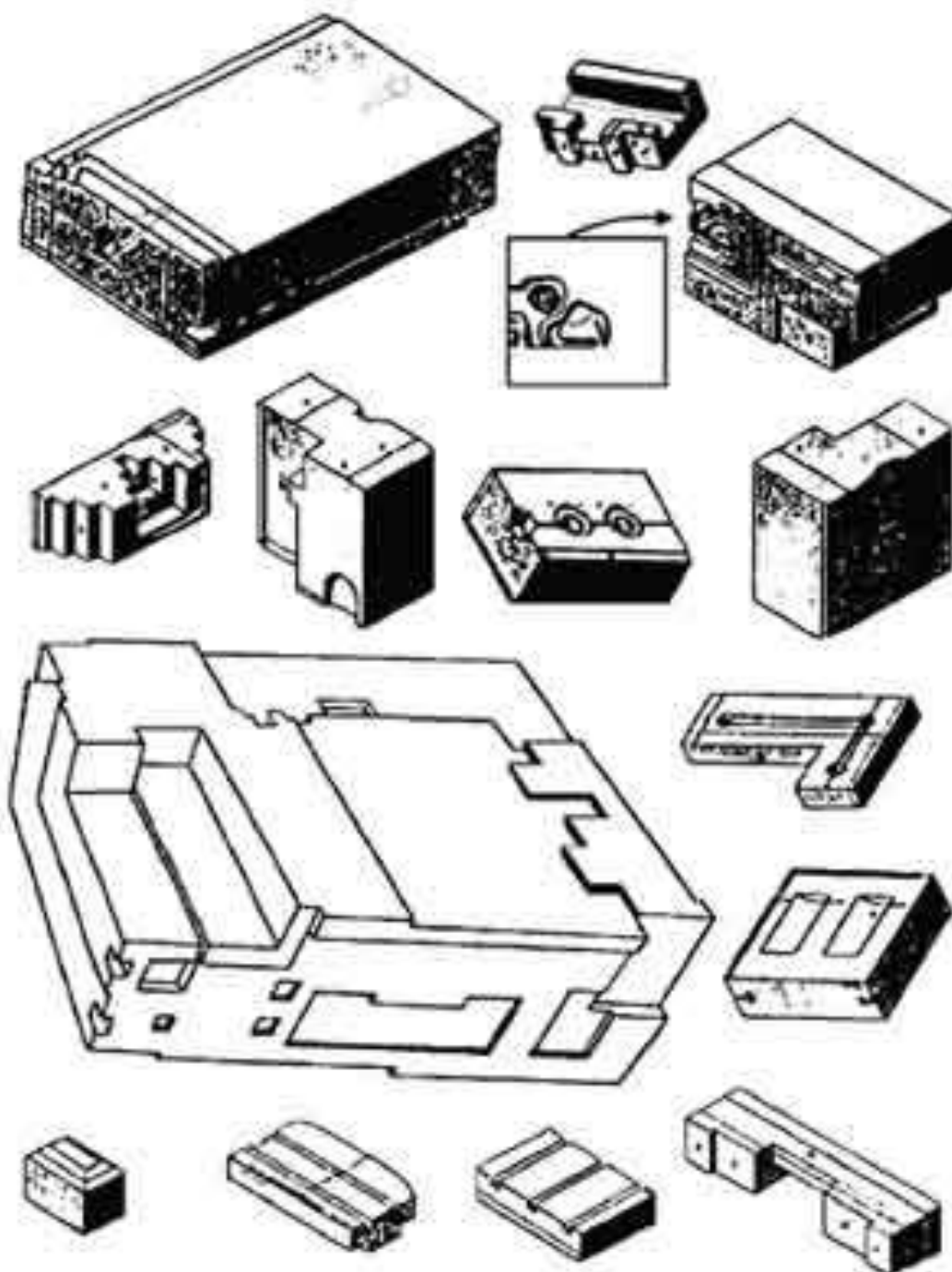
Velká pyramida byla kompaktní víceúčelové technické zařízení - svého času skutečná hora bohů.

Metalurgická továrna Tiahuanaco

Také o Tiahuanacu toho už bylo napsáno velmi mnoho. Nejdokonalejším dílem v tomto směru jsou práce *Arthura Posnanskeho*, jenž se průzkumu obrovského ruinového pole věnoval přes třicet let.

Z technického rozboru jeho popisů v díle (*The Hydraulic Works in Tiahuanacu*) a výsledků pozdějších vykopávek vyplývá, že seskupení hlavních budov a jejich okolí bylo jakýmsi obrovským *zušlechtovacím*

zařízením, kde, podle zeleného zbarvení vrstev drobných kamenů a jiných zřetelných indicií, byla jakýmsi způsobem rafinována *měď*. Ale proč zde? Hutě by zde opravdu asi nikdo nehledal. I naprostý laik podotkne, že zde nejsou žádné zásoby paliv, jež by další zpracování (tavbu a odlévání) kovů na tomto místě opodstatnily.



Na jihovýchodě tohoto průmyslového komplexu je pahorek zvaný *Acapana*, považovaný za pevnost. Na jeho vrcholu byla velká vodní nádrž, údajně založená pro "zásobování obránců".

Tito lidé museli být velmi rafinovaní: nepříteli mátlí pracně vybudovanou soustavou velmi složitých podzemních, nadzemních a zpoza krytých kanálů, nádržek a propustí, odvádějících životně důležitou vodu z cisterny k severně ležícím budovám.

Zdá se, že soustava jiných, později objevených podzemních kanálů, kdysi přiváděla vodu z jezera pod Acapanu.

Posnansky k tomu podotknul:

"Existují dvě Tiahuanaka. Jedno nahoře a druhé pod zemí."

Zjistil, že *kalasasaya* ("vztyčené sloupy") je vlastně kamenná ohrada rámuující protáhlou terasu o rozměrech 150 krát 130 metrů. *Obdélník je směřován v ose východ - západ*. Jak později rekonstruoval *Edmund Kiss*, stála v západní třetině terasy dutá třístupňová "pyramida"

Posnansky podle zásad archoastronomického datování určil z odchylky osy stáří stavby. Podle jeho měření, a později "archeology světového jména" vehementně zpochybňovaných výpočtů, byla dostavěna někdy roku 15 000 př. n. l.! Německá astronomická společnost poté vyslala do Peru a Bolívie několik specialistů, jejichž úkolem bylo Posnanského tvrzení vyvrátit. Tým pod vedením *prof. Dr. Arnolda Kohlschütter*a, ředitele Astronomické observatoře v Bonnu, a *prof. Dr. Hanse von Ludendorffa*, ředitele Astronomické a astrofyzikální observatoře v Postupimi, prováděl dlouhodobá pozorování a měření přímo na místě (od prosince 1926 do června 1928). (Posnanským objevené kanály směřují přímo k ní a přilehlým stavbám).

Měření potvrdila Posnanského pozorování a závěry. Podle zjištěného rozdílu změny sklonu ekliptiky se němečtí astronomové nakonec shodli na tom, že stavbu je nutno datovat *do období 9300 až 15 000 lety př. n. l.* Zříceniny Puma Punku jsou odtud necelých jeden a půl kilometru a nepochybně k tiahuanackému komplexu patří. Zde najdeme přešel andezitových matric, z nichž by archeologové nejradši uplácali nějaký nesmyslný chrám.

V úvodu knihy jsme si řekli po čem je třeba pátrat, pokud určitá stará zařízení připomínají nějakou technologii. Rozebrali jsme si způsob, jakým Návštěvníci získávali elektrickou energii - způsobem později použitým v Šalomounově "chrámu". Zůstaňme tedy u osvědčené metody a vyzkoušejme ji i zde.

Postava na "Bráně slunce" drží v každé ruce jedno "žezlo".

Podobnost s *"jaguářím mužem"* v *Chavín de Huantar* je nesporná. A tak dále.

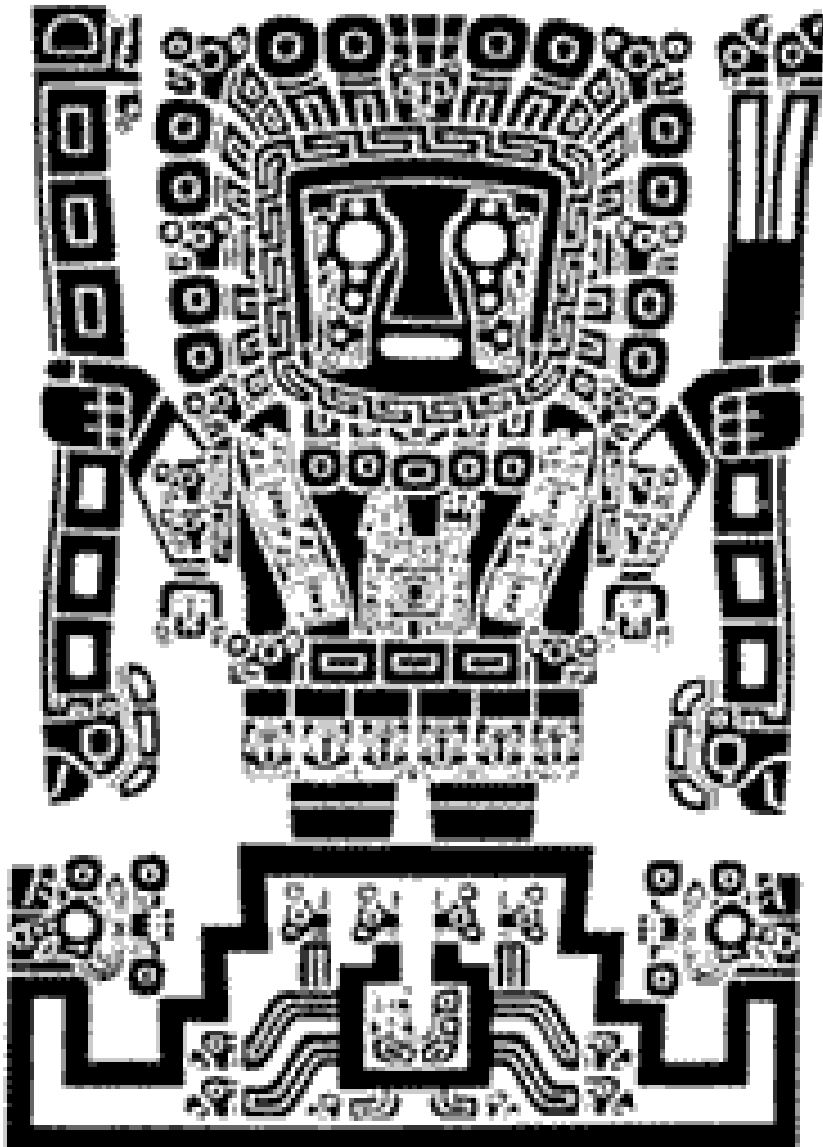
Pod dojmem dostupných indicií už musí v mozku intuitivně přemýšlejícího člověka zvonit všechny poplachové zvonky!

Řešení záhady scházejících zdrojů paliv v Tiahuanaku leží na dlani: V Tiahuanacu byla z roztoku, získaného z drcené rudy chemickou cestou, elektrolýzou získávána měď a možná i jiné kovy!

Andské měděné doly jsou světoznámé. O tuto surovinu, na rozdíl od jiných částí Země, zde nebyla nouze. Navíc Sitchin, který na základě vyhodnocení obdobných pramenů rovněž dospěl k závěru, že naznačují možnost jakéhosi způsobu získávání kovů chemickou cestou, se opírá o lingvistiku. Vychází přitom z názvu ostrova *Titicalla* na jezeře *Titicaca* a zjišťuje, že v jazyce *Amarajů* znamená pojem *titi* olovo nebo cín.

Z toho usuzuje, že původní význam názvu ostrova je *Cínová skála*. Název jezera *Titicacav* překlada z původní indiánské formy znamená - "*Cínový kámen*".

Cín je druhou složkou slitiny, zvané BRONZ. Kruh se uzavřel.



Není bez zajímavosti, že Sumerové dováželi vzácný cín až z Barmy, Thajska a Malajsie. Sumerští obchodníci sháněli cennou surovinu prostřednictvím kupců na území od Malé Asie až k pramenům Dunaje. Pátrali *především na území dnešních Čech a Saska*, kde jsou zásoby už dávno vyčerpány (*B. Landsberger; Journal of Near Eastern Studies*). Mimoto *Britské ostrovy* byly ve Středozeří známy jako cínové.

Architektura obrovských megalitických staveb objevených na mořském dně u Japonských ostrovů je velmi podobná tiahuanacké. Z moře vylovená socha, nalezená u jedné z nich, má totožné rysy jako "plačící bůh" vytesaný do Brány slunce u jezera Titicaca.

Chystá se tým podmořských specialistů, který se do těchto v podstatě neporušených (!) staveb pokusí vniknout. Dnes už vím, co tam najdou, i to, že se to svět hned tak nedoví.

(Je rok 2000 a nejsme o nic moudřejší...)

Odkaz

Vnější projevy jinak pečlivě utajované techniky vyvolávaly obrovský úžas a posvátnou hrůzu z moci domnělých "bohů". Všeobecně známým jevem byla zářící tělesa (zlaté nebeské komory), která z hermeticky uzavřených a dobře střežených okrásků oddělujících dva naprosto odlišné světy zprvu v záři korony atmosférických výbojů nehučně stoupala k obloze, aby se tam rozburácela silou hromu a zmizela kdesi v nebi.

Jen zkroucení hadi výfukových plynů se ještě chvíli svíjeli na obloze.

To vše zanechalo v lidských vzpomínkách hluboké, nesmazatelné stopy. Ještě dlouho po odchodu Návštěvníků se vyprávění o jejich zázračných činech přenášelo z generace na generaci. Ale původně strohé a realistické obrázky se postupně měnily ve vyšperkované symboly a amulety, jimž byla přiřítána velká "nadpozemská moc" (například "nilský kříž" - ankh).

Bohové jednoho dne definitivně zmizeli v modři oblohy i se svými zlatými lodmi. Zanechali zde jen správce - *První muže* - znalostmi vybavené učence, dnes považované za "velekněží". Získané znalosti byly po řadu generací předávány kooptovaným členům velmi úzkého okruhu zasvěcených. Tento postup byl kdysi přerušen, z důvodů, o nichž se lze jen dohadovat. Nástupci disponovali už jen ubohými útržky původních vědomostí.

Soubory denních povinností, prováděných bez znalosti skutečného účelu, se změnily v nesmyslné rituály a kultovní obřady. Neústupné

trvání na jejich slepém dodržování mnohdy vedlo až k rozsáhlým náboženským válkám.

Některé biblické texty, pokládané za pouhá přirovnání (Job!) doslova přetékají informacemi. Přesto, nebo právě proto, jsou historickými poklady, obsahujícími mnoho cenných odkazů budoucím (rozumným) generacím. Patří těm, kteří z roztráštěné mozaiky obtížně získávaných znalostí budou schopni pochopit například smysl nezakreslených vlastních jmen zúčastněných osob a míst (!!!) nebo účel popisovaných úkonů a znovu z nich odvodí principy dávno zapomenutých technik. Mnich Bacon, církvi ztrocený génius, měl pravdu.

Ten, který trval na tom aby *vše důležité bylo pečlivě zaznamenáno*, velmi dobře věděl, že člověk po mnoho generací nebude schopen napodobit činnost zařízení, která dvakrát vcelku podrobně popsali a (podruhé pod vedením zasvěceného) postavili Hebrejci.

K tomu je zapotřebí několika maličkostí: odhalit základní *pravidla kvantové fyziky, vlastnosti krystalů a jejich mřížek*, pochopit *strukturu atomů a procesy v jejich valenčních sférách*, rozpoznat zákonitosti spjaté s elektřinou, a v neposlední řadě odvrhnout starý způsob myšlení podřízeného otroka. Dávni "bohové" netušili, že nebudeme chtít vědět, co nám vzkazují.

Dnes, když si už dovedeme představit jak tato technika fungovala, musíme znovu projít a přehodnotit mnoho zdánlivě nesmyslných prastarých textů a takřka nepřebornou hromadu *obrazového materiálu*. Některé piktogramy, obrázky a "náboženské rituály", teprve nyní prozradí svůj skrytý smysl. Totéž platí o symbolech, jimiž bychom mohli zaplnit desítky stran.

Neoddělitelnost znakového písma od obrázků

Obrázky provázející "pyramidové texty" a ještě i egyptskou "Knihu mrtvých" -, kterou bychom měli nazývat spíše *Knihou cesty ke světlu*, v žádném případě nejsou pouze dekorací. A už vůbec ne tím, co jsme si navykli považovat za *umění*! Doplnují a navíc se schematickou piktografickou zkratkou snaží vyjádřit to, pro co tehdejší lidé neměli odpovídající výrazové prostředky.

Každý, kdo se pokouší o překlady doprovodných textů bez současné důsledné interpretace doprovodných "pomocných obrazových stop", se nachází v situaci zoufalce sledujícího televizní detektivku, k níž poslouchá rozhlasovou pohádku protože mu u televizoru nefunguje zvuk! Za tuto fantasmagorii vděčíme za nulové konkrétní výsledky až příliš

dobře placeným držitelům kateder vysokých škol, a *nevědění* maskujícím mystifikátorům, kteří si nehodlají dláždít radostnou cestu k důchodu nepříjemnými komplikacemi, mezi něž zahrnuli především samostatné myšlení.

Jen obojí - zvuk a obraz - umožní správné pochopení obsahu. Z kontextu vytržený (od samostatně interpretovaných obrázků oddělený) text je bezbrannou hříčkou v rukách příznivců pohádek "o starém Egyptě", kterým ostatně už nevěří ani samotní Egypťané. Ubozí Sumerové už se bránit nemohou.

Překlad egyptské *Knihy mrtvých* z pera akademika Lexy neumožňuje jiný názor, než ten, že příslušníci egyptského cechu písařů byli spolkem sepisujícím nesmyslný blábol notorických alkoholiků...

Špatný výklad významu druhotných hieroglyfických znaků v obecně publikovaných překladech zákonitě provází naprosté nepochopení skutečného obsahu sdělení. To vše vyplývá z interpretačních metod, které se opírají o dávno překonané uniformistické představy. Není v nich místo pro úvahy o stavu, účelu a technické úrovni dávné *supercivilizace*, pravděpodobně založené kýmsi, kdo přišel na Zem z jiného světa. Je nesporné, že se tento vliv neprojevil jen místně, na území Egypta, ale jeho stopy nalézáme na celé planetě. Vše je v obrázcích a původních ideogramech! Hieroglyfy (řecky "posvátné řezby") jsou jen doplňkem - a naopak.

Veškeré texty se musí znovu přeložit, a to za účasti odborníků všech potřebných odvětví! Během této činnosti musí platit přísný zákaz užívání dosavadní egyptologické terminologie a jakéhokoli srovnávání se současnými "znalostmi" a "výsledky"!

Dosavadní interpretace textů vycházející ze zavádějící, vymyšlené *pomocné terminologie* neplatí. Překlady neobsahující možné významy použitých znaků, a především synonyma jednotlivých slov, jsou "užitečné" jen pro autory historických románů a nesmyslných skript a pro jejich vydavatele.

"Duat" i na americkém kontinentu?

Dosud nevysvětlitelná skalní kresba ze Santa Barbary ("B") pravděpodobně znázorňuje *schematické sestavení sedmi cívek tunelu elektromagnetického katapultu*, spletitou cestu podzemím k jeho úpatí a nahoře září obklopené vylétající těleso. Rozdělení na nadzemní a podzemní část symbolizují dvě postavičky. Jedna z nich stojí u černým

kruhem označeného vchodu a druhá u paty tunelu hluboko v podzemí.
Světlo na konci tunelu?

Jsou na podivných obrazcích (uprostřed vpravo) detaily průřezu tělesem zevnitř chlazené toroidní cívky?

Útvar "B" neodbytně připomíná hieroglyfický znak Duatu ("A") (zrcadleno.) Jaký byl jeho původní smysl?

Kdo a komu zde vysvětloval "božskou" technologii? V každém případě byl dokonale informován.

Mimoходом: Black Hole (Černá díra), přes tři sta metrů hluboká jihoamerická propast (proslavená kaskadérem, který do ní seskočil z vrtulníku padákem), má právě správnou hloubku pro... Zabýval se někdo tamějšími legendami o "d'áblech", kteří z ní vylétali, a průzkumem blízkého okolí?

"Polidštěnou techniku" asi představují i obrázky létajících bohů (ve smyslu z Duatu stoupajícího Ré). Mnoho kreseb domnělých "vznášejících se postav v helmách, se září kolem hlavy", může být personifikací létajících strojů. Jsou takovými personifikacemi techniky i skalní kresby jako "Velký marťanský bůh" v Tassílském pohoří nebo australské Wondjiny?

V symbolech bychom mohli pokračovat donekonečna, ale jednou s tím už musíme přestat.

Nakonec si ale neodpustím velice kacířskou otázku:

Zamyslel se už někdy někdo nad možností, že mnohé ze všude na světě nalézáných kreseb, nad jejichž významem si seriózní vědci i nevědci marně lámou hlavu, mohly zanechat hravé děti?

Řešení záhady pohonu UFO?

Na rozdíl od časů, kdy platily pouze konvenční teorie vyrostlé na živné půdě Newtonových zákonů, dnes "víme", že gravitace není dána množstvím ani rozložením hmoty v prostoru. Výpočty opírající se o tento předpoklad nikdy nedávaly smysl - hustota hmoty *není zdrojem gravitačního pole*.

Hustotu hmoty určuje počet elektronů v oblasti valenčních slupek jádra atomu a možnosti změny pozice elektronu v míře, které je schopen, aniž by atom opustil. Hmotnost je tedy dána *velikostí mezer* mezi jednotlivými atomy.

Aktivní tělesa jako planety, hvězdy, galaxie a jejich seskupení - jinými slovy to, čemu říkáme vesmír -, to vše vytváří v prostoru různě silná a navzájem prolnutá gravitačně-magnetická pole. Tato tělesa, z nichž

některá disponují vlastním elektromagnetickým polem, jsou bez ohledu na vzdálenost v neustálé interakci, neustálém spojení, jako kdyby všechna visela na uzlících jediné obrovské pružné pavučiny.

Vzájemné ovlivnění polí jednotlivých těles a seskupení slábne s přibývajícím vzdáleností. Jelikož ve skutečnosti neexistuje žádná část vesmíru, kde by se jejich síla neprojevovala, musí v dostatečné míře působit i ve zdánlivě mrtvém, "nekonečném" mezihvězdném a mezigalaktickém prostoru. Protože vesmír je jedno obrovské, relativně nehomogenní, ale svou všudypřítomností přesto *ucelené gravitačně-magnetické pole*, nabízí se možnost pohybu po úrovních "hladinách" jeho siločar, spočívající v prostém využití vzájemného ovlivnění.

Následující způsob je naší technologií za určitých předpokladů realizovatelný. Existuje ještě jeden, mnohem jednodušší, ale k jeho pochopení a realizaci je potřebná celková změna pohledu na gravitaci jako takovou, i když současné hypotézy nejsou daleko od pravdy.

Vytvoříme-li svazek elektromagnetického záření potřebné intenzity a vyzáříme ho do prostoru, v němž jak zřejmě správně předpokládáme existuje "ucelené gravitačně-magnetické pole" (UGMP), ze zdroje umístěného ve vhodném tělese - uvedeme toto těleso do pohybu. Podmínkou je dosáhnout natolik silného okamžitého směrového "tlaku" vyzářené energie, aby se vytvořila elektrogravitační vlna (EGV) korespondující s frekvencí UGMP nejbližšího (nebo místně neaktivnějšího) tělesa.

Těleso vysílající EGV určitým směrem je v *dosahu působnosti nejbližšího zdroje vyzařujícího UGMP přinuceno neustále zrychlovat*. Změnami intenzity a směru výstupu energie EGV je velmi snadno ovladatelné.

Posádka se přitom ocitne v jakési "uzavřené kapsli" vlivu lokální gravitace (je ve vlastním uzavřeném systému uvnitř transformovaného pole, obklopujícího okolí stroje) *anevnímá vůbec žádné přetížení*. V podstatě se cítí stejně, jako my na Zemi. Nevnímáme, že se s námi pohybuje obrovskou rychlostí kolem Slunce a spolu s ním, pro pozemská měřítká zcela nepředstavitelnou rychlostí, obíhá střed galaxie.

Posádka lodě "svázaná" s vlastním systémem, jehož je nedílnou součástí, není vystavena ani vlivu odstředivých sil, a to (pro pozorovatele z jiného systému!) ani *přizdánlivém zrychlení 80 až 8000 G* a více, kterého "neidentifikované létající objekty" během často pozorovaných neskutečných manévrů bez námahy dosahují.

Za těchto okolností by relativní zvyšování hmotnosti tělesa při rychlostech blízkých se rychlosti světla (vzhledem ke způsobu získávání energie) bylo dokonce výhodou! Vyšší hmotnost tělesa (která se projevuje pouze při pohledu na jeho uzavřený systém zvenčí!) za takových okolností nejspíše znamená *současný nárůst energie*

gravitační vlny tímto tělesem vysílané. Úměrně se znásobí i schopnost přijímat transformovatelnou energii z prostoru.

Jediným dosud zdánlivě neřešitelným problémem je počáteční (startovní) energetický impuls.

Základním požadavkem, kladeným na konstrukci zdroje potřebně silného proudu (přepočteno statisíců ampér), je docílit v okamžiku startu *obrovského spádového elektronového potenciálu*, a to transformační jednotkou, zabudovanou do velmi malého prostoru.

Mnohem jednodušší by bylo *převzít počáteční impuls od pozemní stanice!* "Motor" sloužící k pohonu čehokoli je pak jen "prostým" zvenčí nabuzeným *přijímačem a multiplikátorem, generujícím vlnění potřebné délky.* Vyzařovaná energie pozemní stanice přitom není využívána přímo, ale je převáděna na interaktivní pole, umožňující transformaci přirozeného prostorového energetického potenciálu.

V této souvislosti opět připomenu výroky "spícího proroka" Edgara Cayce, jenž ve čtyřicátých letech hovořil o tom, že předchozí (atlantská?) zaniklá technická civilizace používala dopravní prostředky, které létaly, jezdily a pluly (i pod vodou) pomocí energie vyráběné centrálními zdroji. Speciálně upravené krystaly, umístěné ve zvláštních pyramidách ukončených kopulovitou nástavbou, vyráběly energii, jejíž pole obepínala celou zeměkouli jako slupky cibule.

Byla tedy buď rozdělena do odstupňovaných vrstev či sfér, anebo je to její *vlastnost.* Vrstvy měly rozdílnou charakteristiku danou jejich výškou nad povrchem Země, což umožňovalo jejich různé využití.

Nic nového pod sluncem? Cayce mimo jiné řekl, že: "*... zneužitím této energie došlo k rozsáhlému narušení rovnováhy hladiny energetického potenciálu a následné katastrofě, která způsobila zánik atlantské civilizace.*"

To by ovšem znamenalo vytvoření jakési umělé anomálie, jejíž vliv zasáhl zemský povrch. Směšné? Nevědecké?

Dříve popisovaná zařízení (obdobu Caycem jmenované technologie) využívala krystalových oscilátorů, *vytvářejících rezonanční kvantová pole mechanickými vysokofrekvenčními kmity.* Zářič čerpal vyzářené elektrony z atomů krystalových mřížek kovů, které vyrovnávaly vzniklé "manko" volnou energií. (Ionizované atomy vydávají elektromagnetické záření a doplňují elektrony opouštějící valenční slupky nábojem "odsávaným" z prostoru.) Systém pracuje v nekonečné smyčce a energie se čerpá přímo z okolí!

Není to žádné perpetuum mobile!

Využití takových zdrojů ale zřejmě má své nepřekročitelné hranice. Z nejedné vlastní trpké zkušenosti víme, že gigantismus často vede ke katastrofám. Lze si jen těžko představit následky vzniklé nadměrným odčerpáním přirozeného energetického potenciálu. Nejspíš by došlo ke

spontánní, ničím neovlivnitelné reakci, jejíž důsledky by zřejmě byly fatální.

Na Caycem udaném principu zřejmě pracoval i *Charrouxem* popisovaný kotel, který kdysi ohříval vodu pro lázně kdesi v Orientu. K ohřevu velkého množství vody údajně postačil plamen jediné svíčky!

Pokud teplem vyvolané pnutí ve vhodném materiálu následně nabudilo soustavu krystalů, transformujících statickou elektřinu, mohly vodu ohřívat mikrovlny.

Charroux se zmiňuje, že kotel rozřezali a odvezli všeteční Angličané. Když ho opět dali dohromady pochopitelně nefungoval. Zapomněli zřejmě pár zdánlivě nepotřebných maličkostí, ale spíš z neznalosti narušili strukturu materiálu natolik, že efekt zanikl. (Robert Charroux: *Prozrazená tajemství.*)

Skutečnost, že tu kdysi kdosi dokázal pravé zázraky při zpracování krystalů, snad nejlépe dokumentují jihoamerické nálezy soch, optických čtecích zařízení, která byla zhotovena jakýmsi nám nepochopitelným způsobem z horského křišťálu (několik lebek, "zajíc").

Odborníci na zpracování krystalů konstatovali, že neznámý "umělec" dokázal nemožné - krystal byl opracován proti směru růstu osy. Něco podobného dosud neumíme, protože proti ose opracovávaný krystal okamžitě praská; vznikají drobné trhliny, které ho okamžitě znehodnotí.

Je nanejvýš pravděpodobné, že poměrně primitivní, ale o to geniálnější zařízení *Stánku úmluvy* i pozdějšího *Šalomounova chrámu*, využívala tentýž princip, jež, ve zjemnělé a vylepšené formě, slouží k pohonu záhadných strojů označovaných jako UFO.

Došlo k vyklizení složitých zařízení užívaných k urychlování startujících strojů v důsledku technologického skoku, který Návštěvníkům umožnil prakticky neomezený zisk energie z prostoru?

Co umožnilo tento pokrok? Zkusme si položit velmi zásadní otázku:

Byl stroji (viz Síla geparda) dodáván jen počáteční pohybový impuls, nebo mu byl současně "uštědřen" (kaskádou obrovských kondenzátorů?) jakýsi *prvotní energetický šok* o ekvivalentu mnoha set tisíc ampérů, který nabudil měnič energie ("oko Ré") na jeho palubě? Řešilo by to naprosto dokonale problém startu, o kterém jsme hovořili před chvílí.

Od technologie vertikálně orientovaných stacionárních elektráren (zikkuratů), dodávajících energii zařízením kosmodromů typu GIR.SU, zřejmě není daleko ke kompaktním zařízením využívajícím stejný princip. I my, vedle atomového reaktoru vyžadujícího obrovskou stavbu a rozsáhlou infrastrukturu, už umíme vyrobit miniaturní zařízení pracující s izotopy, užívaná především jako zdroj energie pro průzkumné kosmické sondy a satelity.

Hlavním problémem asi je výběr vhodných materiálů. Stánek a Šalomounův chrám byly vyloženy zlatými pláty. Pod elektronovým mikroskopem vidíme, že atomy zlata jsou uspořádány ve velmi pravidelné mřížkové struktuře připomínající jutovou tkaninu.

Existují ovšem vhodnější materiály (například cesium, lithium a podobně) jejichž ionizační schopnosti jsou tisícinásobně větší. (Viz dnes už i v mobilních telefonech používané vysokokapacitní "Lion" baterie, které díky vlastnostem použitého lithia netrpí "paměťovým efektem" limitujícím životnost i kapacitu jiných akumulátorů.) Cesium se například používá jako materiálu ke zušlechťení povrchu zrcadel *fotonových motorů* (dnes už pokusně využívaných u průzkumných satelitů!), jež teoreticky mohou přivést kosmickou loď na rychlost blízkou rychlosti světla.

Zdroj:

http://www.gewo.info/salomo/salomo_page_01.html#Z%C3%A1hada%20%22jagu%C3%A1%C5%99%C3%AD%20st%C3%A9ly%22